



# RAPPORT ANNUEL 2018

Prix et qualité du service public de prévention et de gestion des déchets ménagers et assimilés



TERRITOIRE  
ZÉRO DÉCHET



# Sommaire

- Les actions marquantes de l'année 2018
- Les indicateurs techniques
- La politique de prévention
- Les indicateurs financiers
- Les projets 2019 en cours



# Les actions marquantes de l'année 2018



# Organiser - planifier - suivre



- **Poursuite des mises en œuvre du schéma directeur des déchèteries :**
  - Validation du programme de travaux de rénovation-agrandissement de la déchèterie de Kéraline à Herbignac ;
  - Réception des travaux de rénovation de la déchèterie du Croisic ;
- **Etat des lieux & diagnostic dans le cadre de l'étude visant à la révision du schéma directeur de collecte pour l'intégration des Extensions des consignes de tri**

# Informer



## ➤ Création de supports de communication:

- Oriflammes point tri et adhésifs « fêtes et manifestations »,
- Bâches « collecte des coquillages ».

## ➤ Actualisation des supports suivants:

- Flocage camion de collecte « veille propreté »,
- Guides du tri version 2018,
- Adhésifs PAV,
- Adhésifs Bacs,
- Totems de déchèterie,
- Calendriers de collecte.



# Collecter



## ➤ **Point d'apport volontaire (PAV):**

- Poursuite de l'optimisation et du renouvellement du parc de conteneurs d'apport volontaire (Piriac-sur-Mer, Pénestin, Saint-Lyphard).



## ➤ **Déchèterie:**

- Mise en place de la filière Eco mobilier au Croisic,
- Création d'une zone « petites filières » sur la déchèterie de Piriac-sur-Mer.

# Traiter



## ➤ **Algues vertes**

Reconduction du plan d'actions de gestion des algues vertes délibéré le 3 mai 2012.

En 2018, 4 500 tonnes d'algues ont été épandues.

## ➤ **ISDND Kéraline**

- Incendie en septembre,
- Travaux de modernisation du réseau électrique

## ➤ **Tout-venant**

- Poursuite de l'étude sur la fermeture de l'Installation de Stockage des Déchets Non Dangereux de Kéraline
- Réalisation des études de maîtrise d'œuvre pour l'extension de la station de transfert de Guérande.



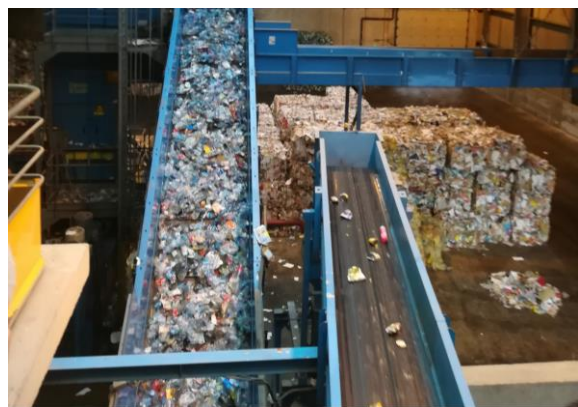
# Marchés et conventions

Marchés de fournitures	Prestataire	Durée
Fourniture de composteurs (2 lots)	QUADRIA (lot 1) Emeraude ID (lot 2)	4 ans
Fourniture de sacs pour la collecte des déchets ménagers	SAS BARBIER	4 ans



# Marchés et conventions

<b>Marchés de prestation de services</b>		
Tri et conditionnement des Emballages légers	PAPREC	7 ans
Location d'un compacteur	TERRE NET	2 ans
Gerbage des déchets verts	MABO	4 ans
Transport et traitement des algues vertes (2 lots)	SUEZ (lot 1 et 2)	4 ans
Traitement des déchets verts	VEOLIA	7 ans
Surveillance des déchèteries	AGPS	3 ans
<b>Marchés de prestations intellectuelles</b>		
MOE Station de transfert	ANTEA	
AMO Schéma directeur de collecte	AJBD	
MOE travaux PAV	GC infrastructures	4 ans



# Indicateurs techniques 2018



# Chiffres clés

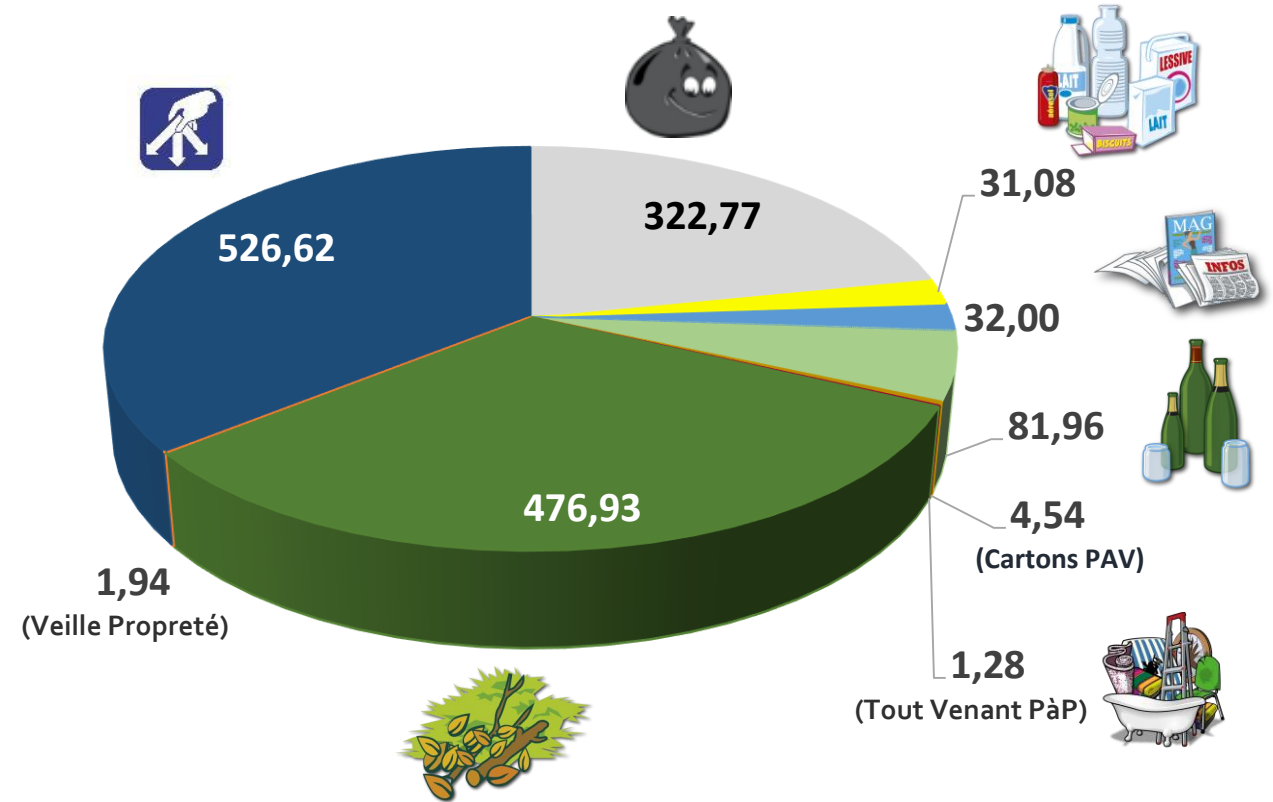
**108 660 tonnes de déchets collectés et traités soit:**

**+ 0,9 %** par rapport à 2017

**+ 30,7 %** par rapport à 2010

**989 kg/hab/an** (Pop DGF)

**1 479 kg/hab/an** (Pop INSEE)



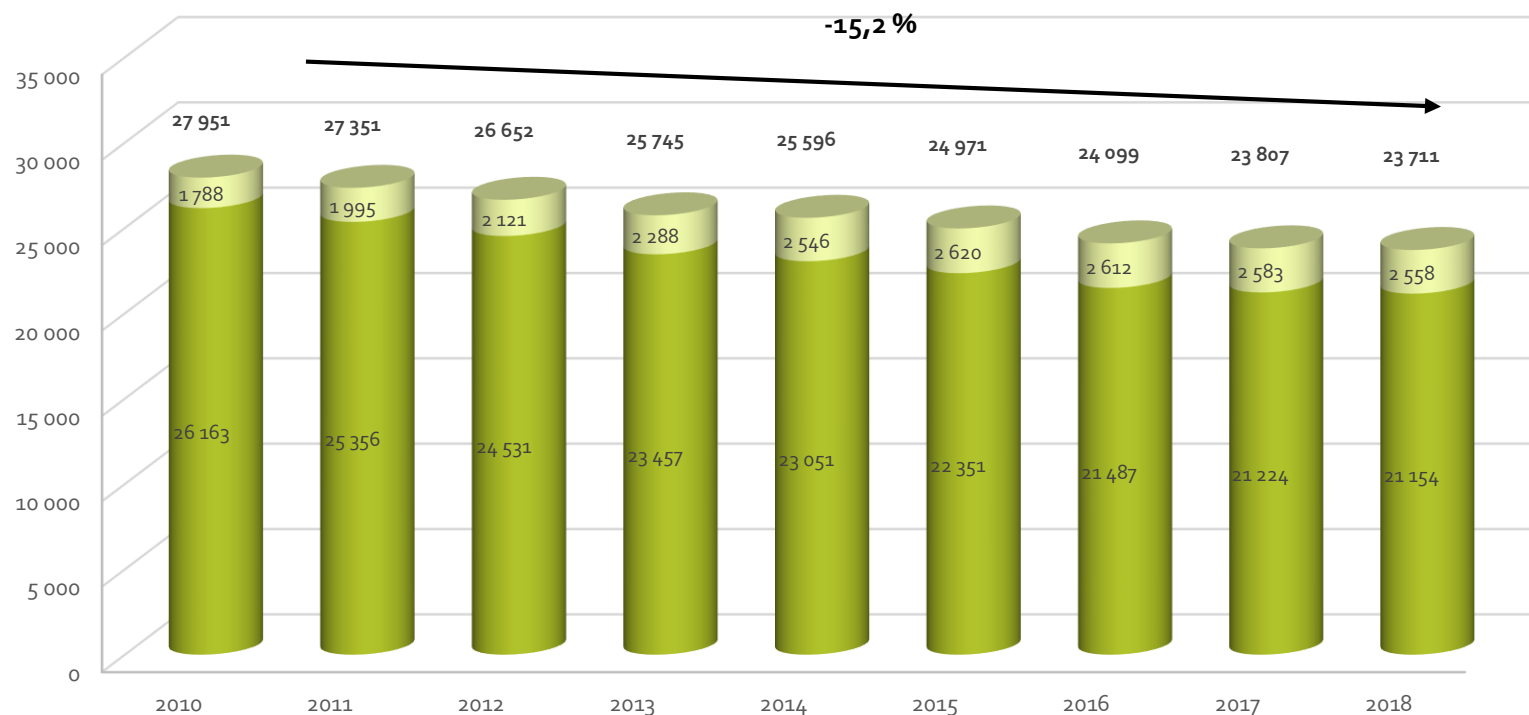
Ratios de déchets collectés en 2018 (kg/hab./an, pop. INSEE )



# Les ordures ménagères résiduelles

**23 711 tonnes traitées soit:**

**-0,4 %** par rapport à 2017  
**-15,2 %** par rapport à 2010



**216 kg/hab/an** (Pop DGF )

**323 kg/hab/an** (Pop INSEE)

*Ratio national: 261,2 kg/hab/an*  
*Ratio régional : 187,4 kg/hab/an*



# La collecte sélective

**10 989 tonnes collectées,**

**Soit :**

**+ 4,7 %** par rapport à 2017

**+ 18,5 %** par rapport à 2010

**100 kg/hab/an** (Pop DGF)

**150 kg/hab/an** (Pop INSEE)

kg/hab/an	Emballages + Papiers	Verre	TOTAL
<i>Ratio national</i>	46,9	28,8	75,7
<i>Ratio régional</i>	51,3	38,2	89,5

**Emballages  
Recyclables**



**2 283 tonnes**  
**+ 6,7 %** (Évol° 2017/2018)  
**31,1 kg/hab/an** (INSEE)



Qualité: refus de tri moyen **16,9%**  
soit -4,5% par rapport à 2017 (17,7%)  
Valeur nationale: 21% (Source Eco-Emballages 2010)

**Papiers**



**2 351 tonnes**  
**+ 1,4 %** (Évol° 2017/2018)  
**32,0 kg/hab/an** (INSEE)



**Verre**



**6 021 tonnes**  
**+ 4,8 %** (Évol° 2017/2018)  
**82,0 kg/hab/an** (INSEE)



**Cartons**



**333 tonnes**  
**+ 15,4 %** (Évol° 2017/2018)  
**3,6 kg/hab/an** (INSEE)





# Les déchèteries et les plateformes déchets verts


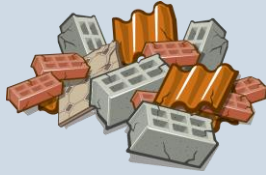


**73 818 tonnes collectées, soit:**

**+ 6,8 %** par rapport à 2017

**+ 59,9 %** par rapport à 2010

**672 kg/hab** (pop DGF)

**1 005 kg/hab** (pop INSEE)

Tout venant <sup>1</sup>	Gravats	Déchets Verts <sup>2</sup>	Autres déchets collectés en déchèterie <sup>3</sup>
			
<b>9 644 tonnes</b> + 3,8 % (Évol° 2017/2018) 131,4 kg/hab/an	<b>17 434 tonnes</b> + 3,9 % (Évol° 2017/2018) 237,3 kg/hab/an	<b>35 037 tonnes</b> - 3,7 % (Évol° 2017/2018) 476,9 kg/hab/an	<b>11 703 Tonnes</b> + 8,0 % (Évol° 2017/2018) 159,3 kg/hab/an
<sup>1</sup> collecté en déchèteries et en porte-à-porte		<sup>2</sup> Apport des professionnels et des particuliers (Déchèteries et Plateformes)	<sup>3</sup> hors TV, déchets verts et gravats

# La politique de prévention



# Le programme « Zéro déchet – Zéro Gaspillage » (ZDZG)



CAP Atlantique est lauréat de l'appel à projet de l'ADEME, « Territoire Zéro Déchet, Zéro Gaspillage » depuis septembre 2016, pour une durée de 3 ans.

## Principaux objectifs 2016-2019

## Résultats année 3

Diminuer de 3 % le tonnage des Déchets Ménagers et Assimilés (soit -3000 tonnes)

+ 4,3%

*Dont : - 10% de déchets verts*

+ 5,6%

*- 5 % d'Ordures Ménagères Résiduelles*

- 5,3 %

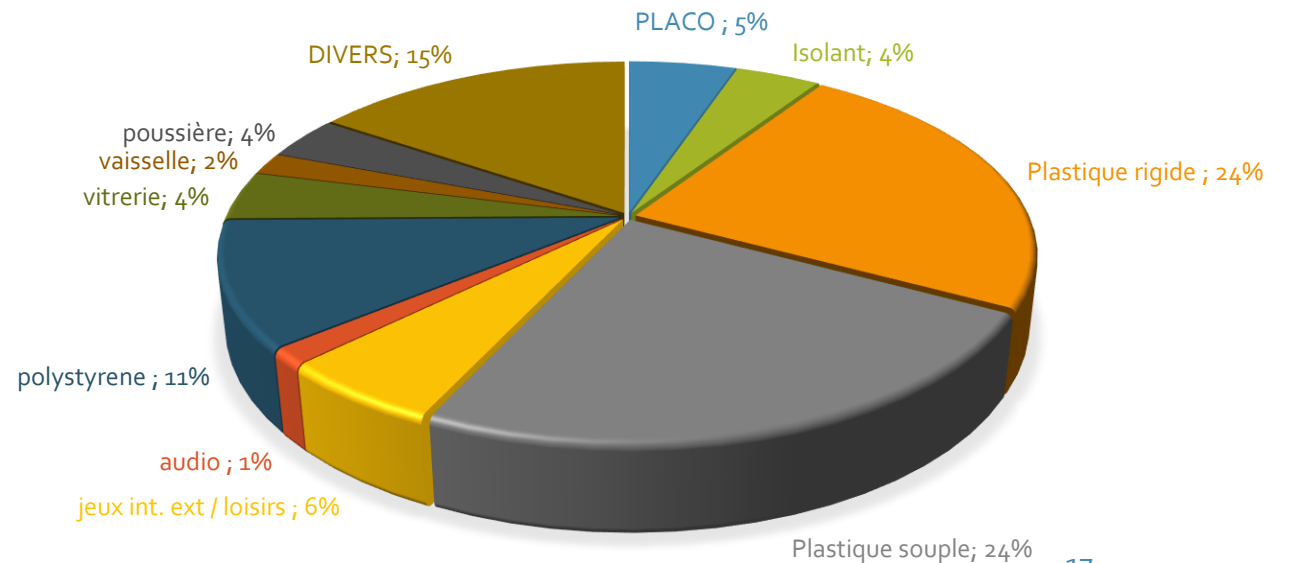


# Les principales actions réalisées

- *Etude sur le tri des tout-venants*
- **sensibilisation sur l'ensemble des déchèteries (octobre et novembre)**

- 3 235 usagers contrôlés,
- 1/3 des apports peuvent être rattachés à des filières existantes en déchèterie,
- 16% des apports ont été détournés de la benne tout-venant

RÉPARTITION DES APPORTS NON VALORISABLES



# Les principales actions réalisées

- *Développement de l'économie du partage et de la solidarité*

- **Zone de gratuité à Piriac-sur-Mer (SERD)**

- ~100 usagers

- 1 300 Kg d'objets détournés de l'enfouissement

- **Repair Café à Piriac-sur-Mer (SERD)**

- (avec la participation de l'association « repair café Turballais » )

- ~15 réparations effectuées (électroménager et mobilier)



# Les principales actions réalisées

- *Réduction des bio-déchets*

- **Lutte contre le gaspillage alimentaire**

- Accompagnement du restaurant scolaire de Férel et du collège Jacques PREVERT d'Herbignac

- **Déchets verts**

- Mise à disposition gratuite de 440 composteurs
- Distribution de compost en déchèterie  
(~700 personnes rencontrées, 485 tonnes de compost distribuées)



# Les principales actions réalisées

- *Autres animations*

- **Qualité du tri de la collecte sélective** (445 refus de collecte)

- **Animations scolaires** (1 665 élèves sensibilisés)

- **Collecte des coquillages**

5,3 tonnes de coquillages collectées en déchèterie  
entre le 14/12/17 et le 31/01/2018

- **Fusées de détresse**

Collecte dans 6 ports du territoire  
(4 000 unités pour 1,46 tonnes)

- **Fêtes et manifestations**

Mise en place d'une campagne de communication



# Indicateurs financiers 2018

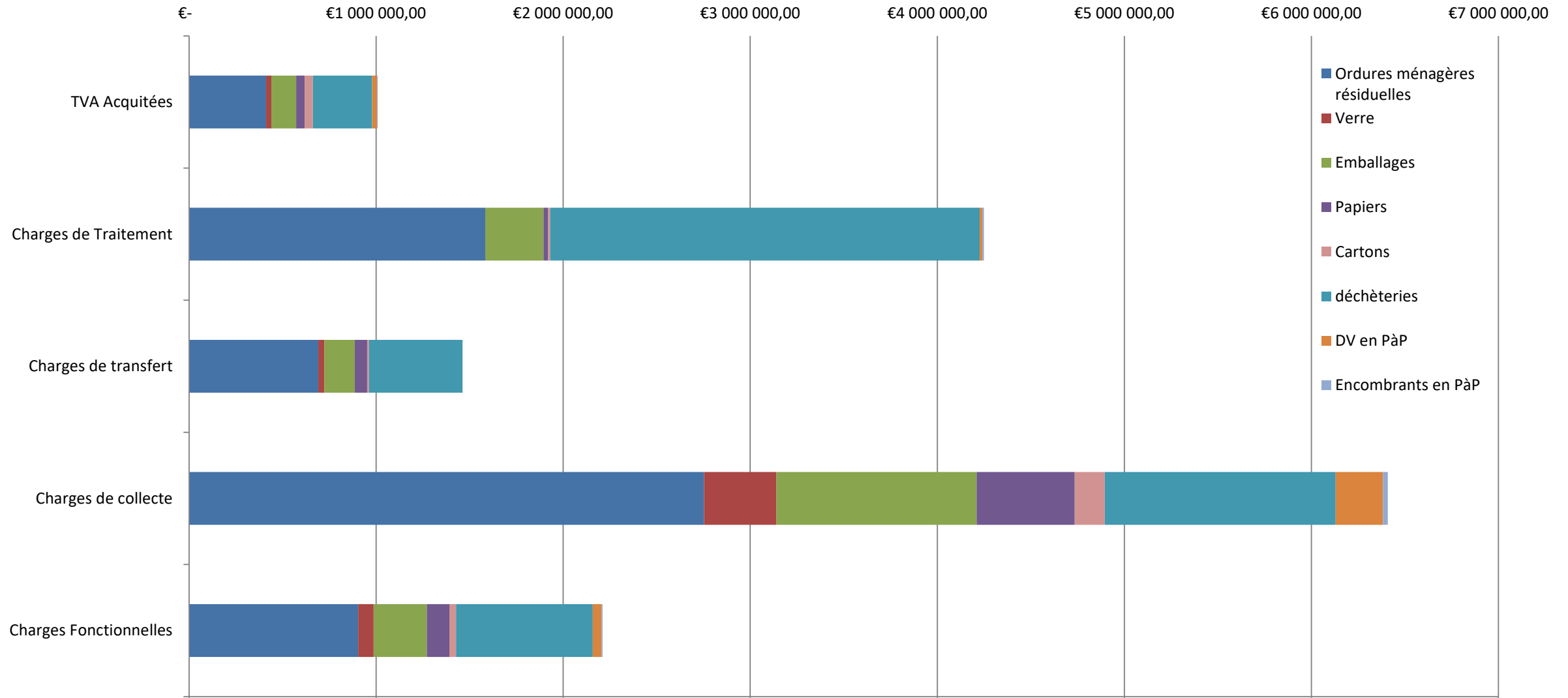


# Coût Complet

<b>Achats et charges externes</b>	<b>9 929 956 €</b>
<i>dont charges de prestation de service</i>	<i>8 441 077 €</i>
<i>dont charges d'entretien et carburant véhicul</i>	<i>506 179 €</i>
<i>autres charges de fonctionnement</i>	<i>982 699 €</i>
<b>charges de personnel</b>	<b>2 925 407 €</b>
<b>charges des amortissements</b>	<b>1 436 038 €</b>
<b>Total couts d'exploitation</b>	<b>14 291 400 €</b>
<b>Frais de structure</b>	<b>1 225 496 €</b>
<b>intérêts de la dette</b>	<b>37 526 €</b>
<b>Coût complet de la compétence déchets</b>	<b>15 554 422 €</b>

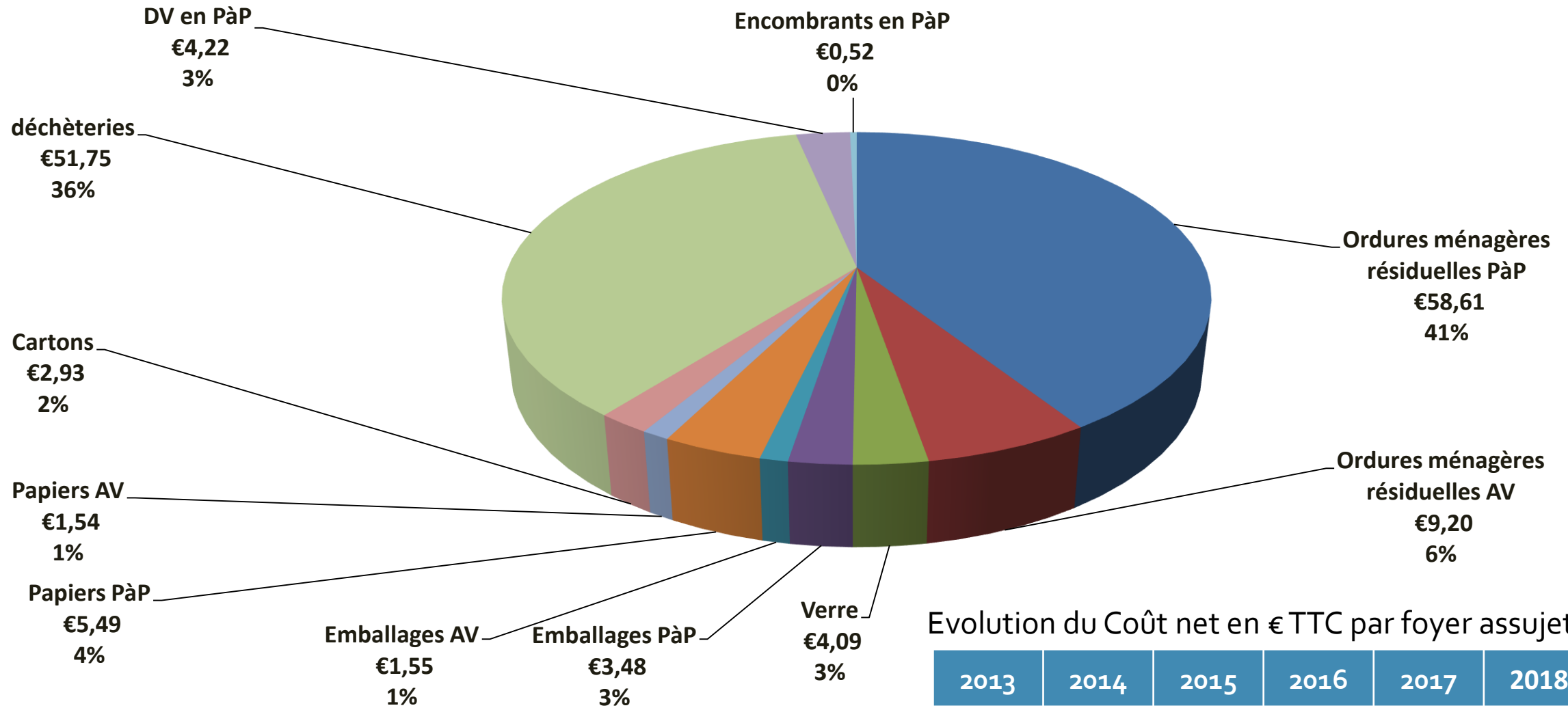
<b>Recettes de "recyclables"</b>	<b>850 034 €</b>
<b>Redevances et facturations</b>	<b>1 168 057 €</b>
<i>dont redevance spéciale et PSR</i>	<i>799 857 €</i>
<i>Facturation déchetteries et conventions</i>	<i>368 199 €</i>
<b>Soutien Eco Emballages</b>	<b>1 409 855 €</b>
<b>Soutien autres EcoOrganismes</b>	<b>290 162 €</b>
<b>Subventions de Fonctionnement</b>	<b>55 102 €</b>
<b>Amortissement des subventions d'investiss</b>	<b>138 718 €</b>
<b>Total recettes d'exploitation</b>	<b>3 911 928 €</b>
<b>Produits exceptionnels</b>	<b>43 167 €</b>
<b>FCTVA (16,404% de l'investissement TTC)</b>	<b>221 906 €</b>
<b>T.E.O.M.</b>	<b>12 360 690 €</b>
<b>Recettes totales de l'activité déchets</b>	<b>16 537 690 €</b>
<b>Résultat net de l'activité déchets</b>	<b>983 268 €</b>

# Répartition des coûts des activités



# Coût en €TTC net\* par foyer assujetti à la TEOM

\* Recettes déduites



Evolution du Coût net en € TTC par foyer assujetti

2013	2014	2015	2016	2017	2018
157,91 €	162,82 €	157,02 €	139,17 €	139,56 €	<b>143,38 €</b>



# Coût net à la tonne en €TTC par flux





# Projets 2019 en cours

# Projets 2019 en cours

- Développement et mise en œuvre de services à l'utilisateur :
  - Poursuite de l'étude visant à la révision du **schéma directeur de collecte** pour l'intégration des Extensions des consignes de tri
  - Réorganisation de la **collecte de cartons** sur la commune de La Baule,
  - Poursuite du **programme d'actions TZDZG,**
  - **Optimisation et renouvellement du parc de points d'apport volontaire** sur le territoire,
  - Renouvellement et création **d'outils de communication.**

# Projets 2019 en cours

- **Travaux ISDND**

- Nettoyage des fonds de lagunes 1 à 3
- Travaux de mise en place du réseau de dégazage et raccordement des alvéoles 4.2 et 4.3 au réseau de collecte des biogaz et travaux de couverture des alvéoles 4.2 et 4.3 à la fin de l'exploitation

- **Travaux PAV**

- Des travaux d'enfouissement sont envisagés sur les communes de Batz sur Mer, Guérande, Herbignac, La Baule, Le Croisic et Saint Molf.
- Un programme de rénovation de PAV semi-enterrés est prévu sur les communes de Mesquer, Camoël, et Saint-Molf.

- **Travaux déchèteries** (selon les orientations du schéma directeur)

- Kéraline : fin des travaux d'aménagement et de mise en conformité

- **Travaux station de transfert**

- Extension du bâtiment alvéoles et création d'une nouvelle zone de transfert



VOUS REMERCIE DE VOTRE ATTENTION