

LA BAULE ESCOUBLAC *magazine 2026*



Magazine d'informations municipales

#VivreAuPaysDesVacances

   labaule.fr

MARIGNAN

À Guérande

OFFRES
SPÉCIALES
À SAISIR*

VOTRE
2 PIÈCES
À PARTIR DE
195 100 €**

Les Salines



NOUVEAU À GUÉRANDE

PTZ+ ⁽¹⁾
2026
Prêt à taux zéro

NOUVEAU
Dispositif
Jeanbrun ⁽²⁾

- Une résidence à taille humaine, composée d'appartements **du studio au 3 pièces**
- **Des espaces extérieurs pour tous les logements** : balcon, terrasse plein ciel ou jardin privatif
- **Située à 5 min en vélo* des remparts, dans un quartier idéalement équipé** : écoles, commerces et transports à quelques pas



02 52 59 15 15 - marignan.immo

* Voir conditions auprès d'un conseiller ou sur Marignan.** Prix selon grille établie le 27/02/2026, selon stocks disponibles. (1) Le Prêt à Taux Zéro ou PTZ, est un prêt réservé aux primo-accédants pour l'achat d'un logement en résidence principale, soumis à conditions de revenus. Conditions détaillées sur marignan.immo. (2) Voir détails du nouveau dispositif avec votre conseiller Marignan ou sur marignan.immo. MARIGNAN, siège social : 132 Av. Pierre Brossolette, 92240 Malakoff - Société par Actions Simplifiée au capital de 12.000.000 €, identifiée au SIREN sous le numéro 438 357 295 et immatriculée au Registre des Commerces et des Sociétés de NANTERRE. Illustration non contractuelle due à la libre interprétation des artistes. Perspectiviste : Visiolab - 02/2026

SOMMAIRE

Édito	p. 2	Sport : La Baule-Escoublac, ville sportive par nature	p. 28
Conseil municipal : 2026-2032	p. 4	Culture : une offre éclectique pour un public de connaisseurs	p. 30
Finances : 2026 : un budget ambitieux et un endettement maîtrisé	p. 6	Rétrospective : été 2025	p. 33
Sécurité : la première des libertés !	p. 8	Plage : tranquillité et fragilité	p. 34
2025, année du vélo	p. 11	Tourisme : OTI et Atlantia	p. 36
Promenade de mer	p. 12	Urbanisme : préserver l'esprit baulois, un patrimoine architectural balnéaire et arboré unique	p. 38
Environnement : La Baule-Escoublac, une ville consciente de l'importance de son patrimoine environnemental	p. 14	Rétrospective : automne 2025	p. 40
Attractivité : une ville avec de l'activité à l'année	p. 17	Accueils municipaux	p. 41
Rétrospective : hiver 2025	p. 18	Écoles et petite enfance : créer un climat serein pour nos enfants	p. 42
Mobilités : se déplacer partout, facilement, en toute sécurité	p. 20	Social, santé & CCAS : une ville où tout le monde a sa place	p. 44
Services municipaux et citoyenneté : au plus proche des administrés	p. 22	Rétrospective : générique 2025	p. 46
Rétrospective : printemps 2025	p. 25	Tribunes	p. 50
Associations : des poumons sociaux		CAP Atlantique La Baule-Guérande Agglo	p. 51
Jumelages : le plaisir de l'échange et du partage	p. 27		



La ville de La Baule Escoublac remercie les annonceurs de La Baule et sa région pour la réalisation de cette publication.

Directeur de la publication : Franck Louvrier - **Rédacteur en chef** : Philippe Rouger

Rédaction : Direction de la Communication - **Crédits photos** : Ville de La Baule-Escoublac, L'oeil Mobile-Phytolab, Patrick Gérard, Loïc Lagarde, Hugues Driancourt, Cap Atlantique, Office de tourisme presqu'île de La Baule - Guérande, Studio Elements L. de Cockborne, LaBauleEvénements, Raupixels.com/Freeipik, AdobeStock(Thomathzac23,DudarevMikhail,Altitudedrone),Lusimila,HJBC,Tierney.

Création, conception, régie publicitaire, impression : Éditions Offset 5 - Tirage : 22 000 exemplaires

“Continuité assumée et évolution affirmée”

FRANCK LOUVRIER
Maire de La Baule-Escoublac
Vice-président du Conseil
régional des Pays de la Loire



Chères Bauloises, chers Baulois,

Le dimanche 22 mars dernier, lors du second tour des élections municipales, les Bauloises et les Baulois ont très clairement fait le choix de la stabilité et de la continuité mais aussi de l'audace en accordant à nouveau leur confiance à notre projet.

Les électeurs baulois ont encore une fois fait preuve d'un grand civisme en participant largement, plus que la moyenne nationale et départementale, à ce scrutin.

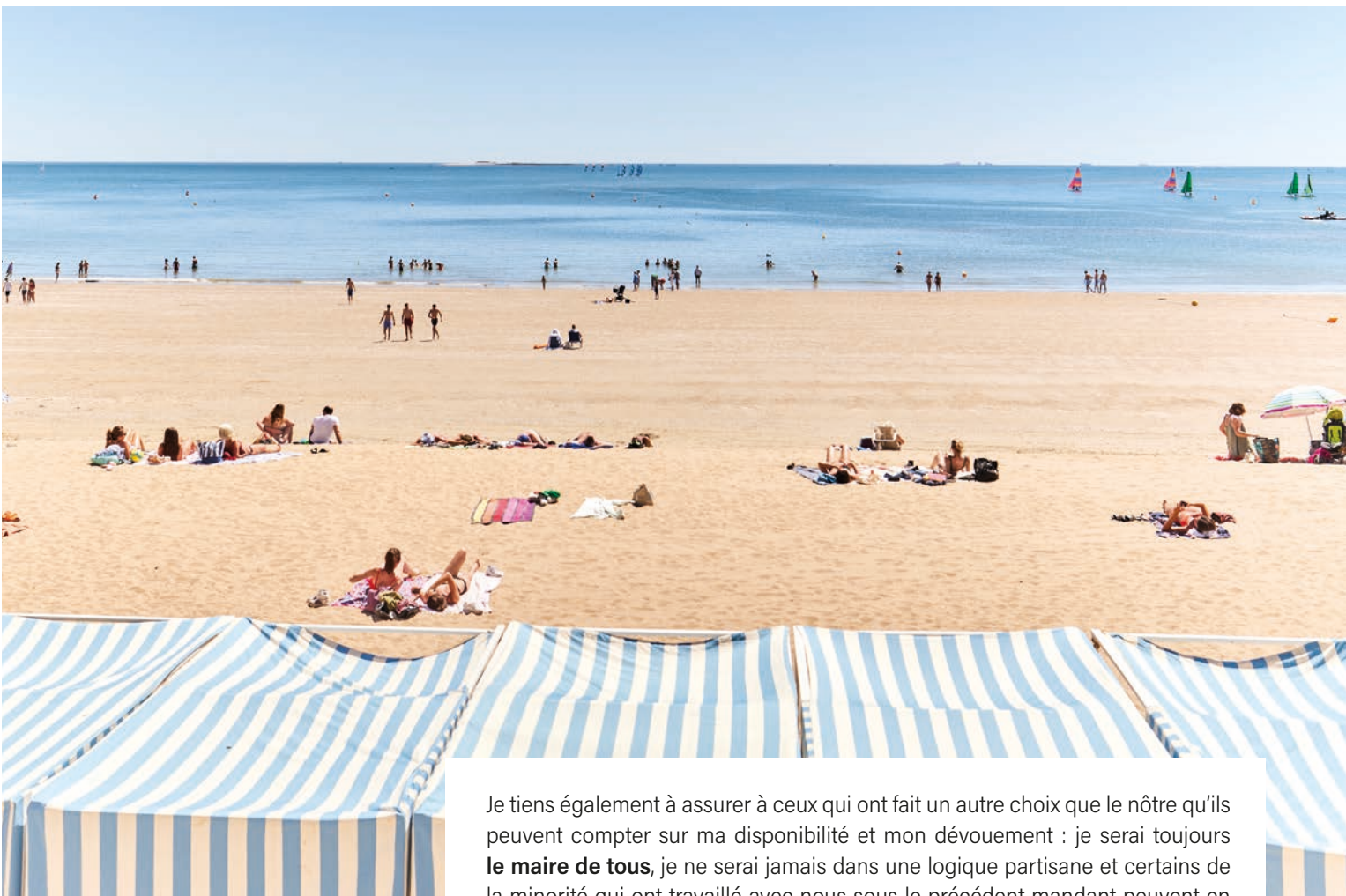
Ils ont aussi confirmé leur sagesse en choisissant la continuité assumée et une évolution affirmée pour leur ville plutôt que la stagnation et le retour en arrière, la fidélité aux engagements plutôt que les compromissions politiciennes, l'audace raisonnée plutôt que la critique systématique.

Je les en remercie chaleureusement.

Cette confiance fortement accordée à notre équipe est d'autant plus singulière qu'elle intervient dans un contexte de crises multiples qui touche durablement notre pays depuis plusieurs années, tant au niveau national qu'international. Par ce résultat, le sens de l'action locale a été plébiscité : à une époque d'instabilité, notre commune demeure un repère républicain essentiel.

Par ma réélection en tant que maire de notre commune, je mesure aussi pleinement toute l'exigence que cette motion de confiance implique. Que tous les résidents baulois soient bien persuadés que j'honorerai ce deuxième mandat avec la même énergie pour La Baule - Escoublac que celle que j'y ai consacrée pour le premier depuis 2020.

Majoritaires comme minoritaires, les membres du conseil municipal actuel le sont par le choix des électeurs baulois qu'ils représentent. Et ils doivent tous en être dignes, ne pas tomber dans le triste spectacle de l'agitation politicienne comme une frange de l'Assemblée nationale semble s'y complaire. Nous devons rester concentrés sur notre objectif premier, le développement de La Baule-Escoublac dans l'intérêt de ses résidents.



AVEC TOUTE L'ÉQUIPE, J'AI PRIS
DES ENGAGEMENTS FORTS : JE
LES TIENDRAI CAR LA FIDÉLITÉ A
TOUJOURS FAIT PARTIE DE MA VIE !

Je tiens également à assurer à ceux qui ont fait un autre choix que le nôtre qu'ils peuvent compter sur ma disponibilité et mon dévouement : je serai toujours **le maire de tous**, je ne serai jamais dans une logique partisane et certains de la minorité qui ont travaillé avec nous sous le précédent mandat peuvent en témoigner. J'ai ainsi proposé aux trois courants minoritaires d'être représentés dans toutes les structures municipales. Je continuerai d'être uniquement guidé par l'intérêt des Bauloises et des Baulois.

Cela étant dit, le temps de la campagne est terminé, voici celui de l'action : nous allons tout mettre en œuvre pour réaliser les engagements qui ont été pris au cours de la campagne électorale, et je peux vous dire qu'ils seront respectés comme les neuf dixièmes de ceux du premier mandat.

Notre programme pour permettre à La Baule-Escoublac de continuer d'avancer est connu : nous l'avons longuement développé. Comme nous nous étions engagés lors de cette campagne, celles et ceux qui se sont présentés à vos suffrages sont aujourd'hui disponibles pour assumer leurs responsabilités. À cette fin, nous nous sommes réparti les tâches autour de dix pôles de travail principaux, organisés autour de chacun des neuf adjoints et de moi-même (cf. p.4-5).

La nouvelle équipe municipale bauloise est donc bien en place : nous sommes déjà à fond et nous allons encore accélérer avec un conseil municipal chaque mois pour garder un rythme soutenu accompagnés d'agents territoriaux dont je connais le dévouement et la loyauté.

Avec l'équipe qui m'entoure, nous savons que votre confiance ne nous confère que des devoirs : celui de continuer de faire de notre ville-jardin au bord de l'océan, une ville toujours plus respectée, sécurisée et dynamisée ; celui de la protéger, non pas quoi qu'il en coûte, mais quoi qu'il arrive ; celui de préparer l'avenir pour que La Baule-Escoublac avance !

Franck Louveise

CONSEIL MUNICIPAL 2026-2032

Le maire et ses adjoints



Franck LOUVRIER
Maire
de La Baule-Escoublac
Sécurité



Virginie FONTAINE
Santé, handicap, social,
logements accessibles et
bien-être animal



Pierre GABORIAU
Finances, ressources
humaines
et commande publique



Aurore LERAT
Commerce et artisanat



Xavier LEQUERRÉ
Environnement, voirie,
mobilités, stationnement
et propreté urbaine



**Evelyne
DEBARBIEUX**
Urbanisme et PLU



**Christophe
MATHIEU**
Sports, associations et
jumelages



Caroline GLON
Culture



**Bertrand
PLOUVIER**
Plage, promenade de mer
et port



**Karine HOBER
CHALLIER**
Education, petite enfance,
jeunesse, CMJ et CJA

Les conseillers municipaux de la majorité



Bruno MISSET



Isabelle MÉNARD



Bruno DENIS



Sophie MINSSART



**Jean-Christophe
PERRIO**



**Murielle
VANDECAPPELLE
SICLIS**



**Stéphane
CHARTIER**



Viviane PINATEL



Stéphane BURBAN

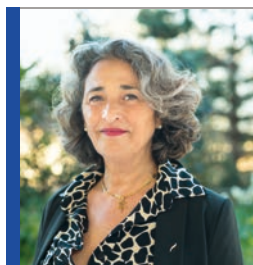


**Barbara GUEDON
LAINÉ**

2026-2032 CONSEIL MUNICIPAL



Philippe MANDIN



Meriem GASMI



Gabriel DAHAN



Rozenn HAMEL



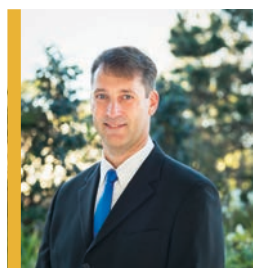
Thibaut LANTHIEZ

Les conseillers municipaux des minorités

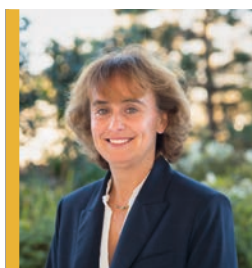
PASSIONNÉMENT BAULOIS



**Laëtitia SIBILLOTTE
ENGLISH**



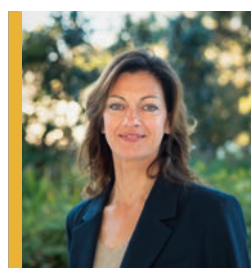
**Xavier
BEHAEGHEL**



Sophie DOUNONT



Christian ROCK



Lucie HELLIAS



Briec ROLLAND

LA BAULE-ESCOUBLAC AUTREMENT



Anne BOYÉ

UNE AMBITION POUR LA BAULE



Marc LELIÈVRE

“2026 : un budget ambitieux et un endettement maîtrisé”

Le budget prévisionnel de la Ville pour 2026, voté par le Conseil municipal en décembre dernier, est l'un des plus aboutis : dépenses de fonctionnement cadrées, endettement maîtrisé et en baisse, capacité d'investissement accrue, le tout sans augmentation d'impôt.

Le ROB (Rapport d'orientation budgétaire) que la Ville a présenté pour 2026 a fixé les prévisions économiques et les objectifs financiers pour l'exercice en cours. C'est à partir de ce document que le budget de la commune a ensuite été adopté en conseil municipal.

Il a notamment souligné une inflation maîtrisée et une croissance limitée, avec des projections de dépenses de fonctionnement en légère hausse. Le rapport indique également une baisse des concours financiers de l'État et des ajustements dans les recettes fiscales. Les objectifs incluent le maintien de la stabilité des taux d'imposition, le soutien à l'investissement public, et le développement de la transition énergétique.

Au final, malgré un contexte général morose, rarement notre ville aura été dans une aussi bonne situation financière. Cette performance est le résultat d'une gestion des deniers communaux au plus près, assortie à des changements d'emprunts, ceux à taux élevés étant remplacés par d'autres à taux fixes inférieurs à 1 %.

Les dépenses d'investissement en 2026 s'élèvent à 24,9 M €, avec des projets d'équipements ciblés, ce qui reflète un effort pour soutenir l'économie locale tout en maintenant un équilibre financier.

Pour définir son budget 2026, la Ville a articulé son Plan d'action municipal autour d'objectifs précis :

► **attractivité et rayonnement du territoire :**

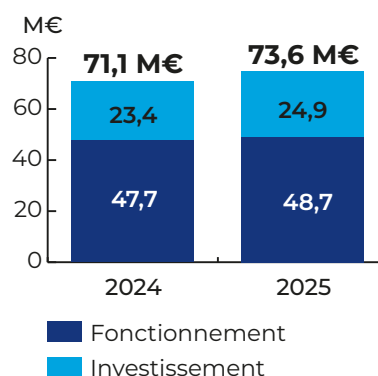
- renforcer la qualité de vie dont la sécurité et la voirie ;
- consolider l'attractivité de la commune ;
- accompagner la dynamique associative et valoriser les sports ;
- renforcer la politique culturelle et son offre ;
- développer la transition énergétique et les actions en faveur du développement durable.

► **garantir les équilibres financiers avec :**

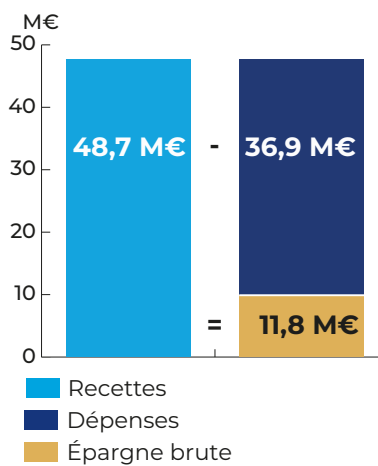
- une stabilité des taux d'imposition ;
- une optimisation du fonctionnement des services municipaux sans dégradation du service rendu.

► **soutenir le programme d'investissement.**

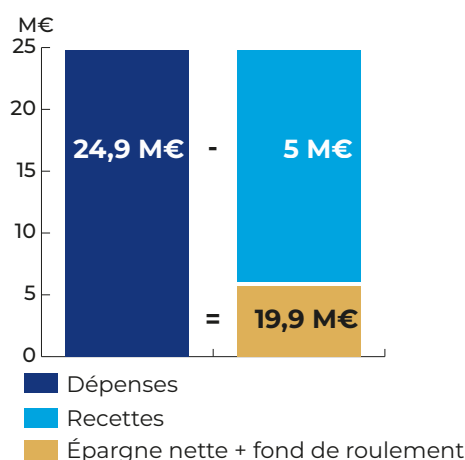
Le budget global 2025 de la Ville



Le budget de fonctionnement 2026

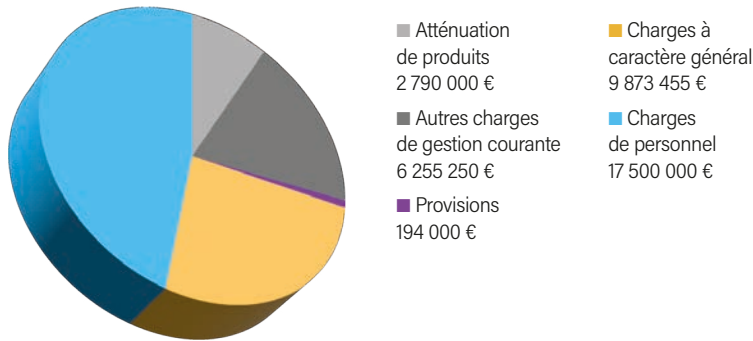


Le budget d'investissement 2026

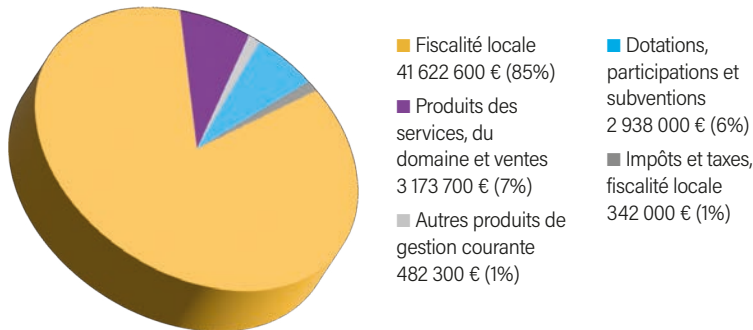


DÉTAIL DU BUDGET DE FONCTIONNEMENT 2026

Les dépenses de fonctionnement 2026 par chapitre



Les recettes de fonctionnement 2026 par chapitre



Stabilité Fiscale communale

UNE RÉALITÉ À LA BAULE-ESCOUBLAC

Depuis 2020, la Ville a conservé les mêmes taux d'imposition des impôts locaux, sans appliquer aucune modification. Si lors de la réception de leur feuille d'impôts locaux, certains foyers ont été surpris de constater une hausse certaine de ceux-ci, en détaillant ils constateront que la part de la Ville ne varie pas, au contraire de celle du Département ou de l'intercommunalité. De même, l'Etat a modifié les bases. C'était en 2020 un engagement très fort de la municipalité : pas de hausse des impôts locaux de sa part.



UNE CAPACITÉ D'INVESTISSEMENT SUPÉRIEURE AUX PRÉVISIONS



La mise en place au début de la mandature d'un PPI (Plan pluriannuel d'investissement) a permis à la Ville d'affiner ses ambitions : cet outil montre en effet en temps réel le montant des investissements poste par poste. Initialement ils étaient prévus d'un montant de 90 M € sur la durée de la mandature, avec une capacité de désendettement étalée sur 7 ans (durée moyenne des villes comparables à La Baule-Escoublac). Grâce au PPI, c'est finalement 120 M € qui seront investis en six ans, avec une capacité de désendettement ramenée à seulement 1,4 années. Sur ces 120 M € d'investissement, 100 sont issus des fonds propres de la Ville grâce à sa capacité d'autofinancement, son épargne de gestion (économies de fonctionnement moins les frais financiers, ajoutée aux recettes d'investissement) qui permet de maintenir son fonds de roulement et de limiter les emprunts nouveaux.

Les axes du budget municipal



STABILISER LE TAUX DE FISCALITÉ DIRECTE



POURSUIVRE LA MAÎTRISE BUDGÉTAIRE



POURSUIVRE LA RECHERCHE DE SUBVENTIONS POUR FINANCER LES DÉPENSES D'ÉQUIPEMENT



ACCROÎTRE LES RECETTES SUR LES BUDGETS ANNEXES



CONSERVER UNE ÉPARGNE NETTE SUFFISANTE

SÉCURITÉ

“La sécurité, la première des libertés !”

L'équipe municipale a érigé en priorité absolue à La Baule-Escoublac la sécurité des biens et des personnes, résidents comme visiteurs.

Les faits sont là : l'insécurité et la délinquance explosent dans les grandes zones urbaines. Elles touchent déjà très fortement nos voisins Nantes et Saint-Nazaire. Or, si l'on ne fait rien, ces deux fléaux n'ont aucune raison de s'arrêter aux portes de notre ville.

Pourtant, il ne faut pas en douter : ce n'est pas une fatalité et en agissant fermement, des résultats sont obtenus. C'est pourquoi la municipalité s'est donnée les moyens pour juguler la montée de l'insécurité et de la délinquance, en renforçant sa Police municipale et en complétant le maillage de vidéoprotection sur l'ensemble du territoire de la commune.

En étroite collaboration avec la Police nationale, ce travail de fond porte ses fruits, chiffres à l'appui, car le bilan est plutôt satisfaisant : les incivilités et les faits délictueux restent contenus.

La municipalité restera ferme sur ce sujet et va continuer de faire comprendre qu'à La Baule-Escoublac, il y a des comportements qui ne sont pas acceptés.

LA POLICE MUNICIPALE BAULOISE

Sous l'autorité directe du Maire :

► Organisation :

- 22 agents policiers
- 4 ASVP (Agents de surveillance de la voie publique)
- 2 agents administratifs
- 3 opérateurs vidéo (CSU)
- 5 ATPM (Auxiliaire temporaire de la Police municipale) l'été

► Missions :

- Proximité, contact avec la population
- Surveillance de la voie publique
- Sécurisation des manifestations
- Surveillance des écoles
- Patrouilles dans les quartiers
- Opération « tranquillité-vacances »
- Formations et sensibilisations sécurité routière

► Moyens :

- Véhicules
- Armement légal et non légal
- Brigade équestre
- CSU (Centre de supervision urbaine, 310 caméras à terme)



Sécurité des établissements scolaires LES MESURES DE RENFORCEMENT OPÉRATIONNELLES

Des ajustements dans le plan de déploiement de la vidéoprotection ont ainsi été réalisés. En parallèle, des dispositions spécifiques ont rapidement été mises en œuvre par la Police municipale en coordination avec la Police nationale. Enfin, un plan de sécurisation spécifique à chaque établissement a été mis en place accompagné d'un certain nombre de travaux d'équipement de sécurisation.

Ceux-ci touchent à leur fin, rendant la scolarité des petits Baulois plus sécurisée.



À LA RECHERCHE DES OBJETS PERDUS

Parmi les missions de la Police municipale figure aussi la gestion des objets trouvés. Ainsi, chaque année, elle récupère ou on lui ramène clés de toutes sortes, papiers d'identité, téléphones... ainsi que nombre d'objets divers et variés égarés, parfois insolites. Fort heureusement, plus d'un tiers de ceux-ci sont récupérés par leur propriétaire étourdi.

Contact : 02 51 75 75 80

Vidéoprotection

UNE TECHNIQUE QUI A PROUVÉ SON EFFICACITÉ

Le maillage complet du territoire de La Baule-Escoublac se complète au fur et à mesure du temps.

Aujourd'hui, ce sont ainsi 279 caméras qui sont opérationnelles sur l'ensemble de la commune, permettant 443 vues grâce à différents objectifs dans un même bloc. Les images sont traitées au sein du CSU (Centre de supervision urbaine).

L'optimisation des caméras anciennes est enclenchée tout comme le déplacement de celles implantées avant 2022 qui n'apportaient pas forcément satisfaction.

Le déploiement va se poursuivre, notamment en profitant de la réhabilitation de la promenade de mer. Le dispositif va aussi être amélioré avec l'arrivée des nouvelles technologies (Intelligence Artificielle, Lecture Automatique des Plaques d'Immatriculation...).

Du bon usage de la vidéoprotection

Afin de protéger les libertés individuelles, l'usage de la vidéoprotection est soumis à des règles strictes, vérifiées par la préfecture.

Ainsi, l'implantation des caméras répond à un cahier des charges précis : même si elles sont sur le domaine public, elles doivent d'abord respecter la vie privée.

Ensuite, seules les personnes assermentées ont accès au Centre de Supervision Urbaine (CSU).

Et conformément à la durée maximale prévue par les textes, les images sont conservées 30 jours sur le serveur local de la Ville et nulle part ailleurs. Elles peuvent ainsi être communiquées *a posteriori* aux Officiers de Police Judiciaire sollicités par voie de réquisition, pour des faits entrant dans la qualification permettant de les extraire après autorisations des autorités judiciaires compétentes. Autrement dit, en dehors des cas de flagrants délits qui permettent au superviseur de prévenir en direct les forces de l'ordre, il faut qu'il y ait une enquête, consécutive ou non à un dépôt de plainte, pour que des images soient utilisées.

Quelques chiffres :

- ▶ en 2024, 101 réquisitions ont été reçues de la part d'un Officier de Police Judiciaire et traitées (66 positives et 35 traitées mais avec un résultat indéterminé suite à la transmission à la Police Judiciaire) ;
- ▶ en 2025, elles ont été au nombre de 95 réquisitions (50 positives et 45 traitées mais avec un résultat indéterminé).

Ces données signifient clairement que les caméras sont utiles et leurs positionnements bien anticipés. Les non-réponses correspondent à des demandes pour des lieux non couverts par le dispositif.



ACCUEIL DES RENFORTS ESTIVAUX DE POLICE

Chaque été, la population de La Baule-Escoublac voit sa population multipliée par 10, pouvant atteindre des pics de 180 000 résidents.

Pour faire face à une augmentation des faits de délinquance entraînés forcément par cet afflux de population, notre ville balnéaire bénéficie à cette période de renforts de Police conséquents : en général, plusieurs dizaines d'équipages arrivent de l'agglomération nantaise et des maîtres-nageurs sauveteurs sont présents sur la plage, complétés par la présence d'une compagnie de CRS.

Bientôt un Hôtel de Police municipale PROJET CLEMENCEAU : UNE SUPERBE OPPORTUNITÉ AU PRIX DU MARCHÉ

La Ville a pu racheter la friche avenue Clemenceau de l'ancien bâtiment des Pensions de l'Éducation nationale dans une opération auto-financée.

Ce foncier va dans un premier temps être le site d'édification d'un Hôtel de Police municipale.

Central, proche de la gare et surtout jouxtant le commissariat de Police, il va permettre de rapprocher les deux services avec des équipements communs (parking, salle de sport, réfectoire...).

Le bâtiment va également accueillir le Centre de supervision urbaine (CSU, vidéoprotection), auquel Pornichet a demandé à être rattachée. Il y aura également un chenil, prémisses de la création d'une brigade cynophile.

Pose de la première pierre début 2026 pour une sortie de terre fin 2027.

Suivra ensuite à côté le déplacement du Service d'aide sociale du Département, actuellement situé place de la Victoire. Le bâtiment actuel ainsi libéré deviendra un nouvel espace culturel de centre-ville.

Une troisième partie du terrain pourrait accueillir à terme une pépinière d'entreprises et un espace de services, dont une crèche.



LA TOUR DE PISE

TOUTES LES SAVFIRS DE L'ITALIE

18 boulevard de la République.....44380 PORNICHET
33 avenue des Ibis.....44500 LA BAULE
22 rue Racine.....44000 NANTES
41 avenue Louis Lajarrige.....44500 LA BAULE
19 rue du Cdt Charcot.....44600 ST MARC SUR MER

 https://www.instagram.com/latour_de_pise/



CIC La Baule-Presqu'île

2 avenue Jean de Neyman

02 51 75 74 73

14165@cic.fr

Conseiller Dédié CIC
Chez nous, vous pourrez
toujours mettre un visage
sur votre conseiller.



Construisons dans un monde qui bouge.

Service réservé aux clients CIC - Voir conditions détaillées sur www.cic.fr - CIC Crédit Industriel et Commercial - RCS Paris 542 016 581.

cic.fr

flora
paysage

Aménageur de
vos Extérieurs



02 40 56 14 05 | www.florapaysage.fr

CLISSON | ORVAULT | LA BAULE



McDonald's
Guérande & La Baule
Ouverts 7j/7



Fondation
Ronald McDonald

ATES

TRAVAUX PUBLICS

Z.A. de Beslon - 8 Allée des Lavatères
44500 LA BAULE

02 40 60 49 52

www.ates-tp.fr

ASIMI

ATLANTIQUE SERVICE MAÇONNERIE

MAÇONNERIE • NEUF ET RÉNOVATION

Depuis 26 ans à votre service
pour vos travaux de rénovation, vos projets d'extension,
Faites appel à une équipe de
professionnels dynamiques : **ASM**

Sébastien USELLI
asm-uselli@orange.fr

9 rue de la Pré Neuve - ZAC de Villejames
44350 GUÉRANDE

Tél. 02 40 24 09 23

“ Une "petite reine" dans tous ses états ! ”

Dans le cadre de ses années thématiques, la Ville avait décidé de consacrer 2025 au vélo. Bref retour sur 12 mois dédiés au deux-roues non motorisé, qui n'a pas manqué de... selles.



En ouverture de cette année du vélo, la ville a accueilli le 8 avril 2025 la première étape du Région Pays de la Loire Tour. Epreuve cycliste professionnelle en plein essor, elle a été suivie par 70 000 spectateurs sur le bord des routes et plus de 3,7 millions de téléspectateurs devant leur télévision.



« 2025, Année du vélo » aura aussi été l'occasion d'intensifier l'initiation à la Sécurité routière pour les jeunes Baulois dans les écoles.



La 5^{ème} Journée bauloise de l'inclusion a été l'occasion de faire une démonstration d'handibike. La Ville reste très attentive à l'accueil des PMR (Personnes à mobilité réduite).



Les résidents baulois ont pu profiter d'une très belle exposition chapelle Sainte-Anne, « Rétro vélos », sorte de voyage dans le temps pour explorer l'univers des cycles anciens, lorsque tout a commencé, avec de magnifiques engins prêtés par le château de Sceaux, musée départemental des Hauts-de-Seine.

Sorte de jonction entre hier et demain, était également présenté un vélo modèle 2025 ultratech inspiré du nautisme et de l'aéronautique fabriqué en France, alliant modernisme et matériaux plus anciens, comme le bois.



Comme une sorte de point d'orgue, la conclusion de « 2025, Année du vélo » a eu lieu à l'occasion de l'édition annuelle du Téléthon. Pour sa première participation à ce marathon caritatif, la Ville a organisé un défi sur les pistes de l'aérodrome : un relais par équipe de 6h qui, malgré une météo peu favorable, a rencontré un grand succès populaire pour une belle cause.

Cadre commercial à la retraite, Alain Tartoué a été le coordinateur bénévole de cette année thématique consacrée au vélo. Ce pur Escoublacais, féru de cyclisme, a été un parfait ambassadeur pour sa passion.



RESPECT DU CODE DE LA ROUTE

Inciter à l'usage du vélo ne signifie pas que celui-ci devienne prioritaire : la cohabitation dans l'espace urbain doit rester partagée de façon équitable et respectueuse entre les différents modes de déplacement, véhicules à moteur, deux roues et piétons. Un cycliste demeure un usager comme un autre et doit respecter le Code de la route : feux rouges, sens interdits, ne pas rouler sur les trottoirs..., sous peine de commettre une infraction et d'être verbalisé.

LE SAVIEZ-VOUS ?

Avec plus de 3 000 km dédiés, Les Pays de la Loire sont la première région de France en matière de cyclotourisme.

PROMENADE DE MER

Plus grand projet
environnemental de France

DU « REMBLAI »

À LA PROMENADE DE MER

Ce projet phare qui va redessiner le front de mer baulois est dorénavant bien lancé : la première partie de la première tranche des travaux sera terminée comme prévu pour le mois de juin 2026.

Ce linéaire de 1,2 km entre les avenues de Lyon (immeubles en vague) et Léo Delibes est la partie la plus compliquée et donc la plus coûteuse de cet énorme chantier, car il aura fallu reconstruire le perré (mur de soutènement) qui a aussi un rôle de digue contre une éventuelle montée des eaux.

Cet ouvrage de défense contre la mer compte des murets de granite et, côté plage, des parements en pierre sur le mur de béton sous le nouvel encorbellement. Des rampes d'accès à la plage, toute blanches, associées à un mobilier urbain design contribueront à la beauté du décor.

Pour justifier cette nouvelle appellation de « promenade de mer », les parterres seront largement végétalisés, tout comme... la plage. Alors que le vert reste rare sur le sable, chênes verts, tamaris, pins maritimes, pins parasols ou encore pins d'Alep y seront plantés : la « ville-jardin » va définitivement rejoindre l'océan en franchissant les immeubles qui lui barre la baie.



Réhabilitation de la promenade de mer UN PROJET À PART, SANS INCIDENCE SUR LES AUTRES INVESTISSEMENTS

Le projet de réhabilitation de la promenade de mer est un parfait exemple de bonne gestion : avec des taux d'imposition municipaux stables, il réussit à être financé sans obérer les autres investissements structurants ou l'entretien de la voirie.

Initialement estimé à 40 M €, les mauvaises découvertes faites lors des études préliminaires (état catastrophique du perré, présence d'amiante dans une partie de l'enrobé), ont amené l'ensemble du projet à un coût estimé à 100 M € TTC. La Ville prendra environ les deux tiers à son compte (60 M € HT), le solde étant financé par le fonds de compensation de la TVA et les subventions diverses (État).

Deux emprunts, de 10 M € chacun, ont été réalisés en 2021 et 2023 à des taux très bas, 0,62 et 0,8 %, destinés à financer intégralement la première tranche de travaux d'un montant de 18,1 M € HT. De ce fait, il ne sera pas fait usage de l'épargne nette de la commune pour ce projet : elle va pouvoir continuer à être utilisée pour d'autres travaux d'investissement.

Une fois la première tranche achevée, il restera à partir de 2027 à emprunter suivant la même démarche 40 M € pour aller jusqu'en 2032. Ainsi, sur 20 ans, ces 60 M € représenteront une charge de 3 M € par an pour la commune, soit l'équivalent de celle de 2020 lors de l'arrivée de la nouvelle équipe municipale.



**REJOINDRE UNE
BANQUE DIFFÉRENTE,
ÇA CHANGE TOUT.**

**Le Crédit Mutuel à La Baule :
45 avenue du Maréchal Foch**

Tél. 02 51 75 74 53
Appel local non surtaxé



Le Service d'Aide à Domicile

Quiétus DOMICILE propose :

- L'accompagnement dans les actes de la vie quotidienne
- L'aide administrative
- L'Animation vie sociale
- L'intendance du domicile...

Les prestations peuvent être ponctuelles ou permanentes, sur La Presqu'île Guérandaise (La Baule, Le Pouliguen, Guérande, Batz/Mer, Le Croisic..)

**L'E.H.P.A.D
RÉSIDENCE Quiétus**



est un Établissement d'Hébergement pour Personnes Agées Dépendantes, située à la Baule à proximité du bord de mer et du centre-ville.

Sa capacité d'accueil est de 61 résidents pour qui la qualité de l'accompagnement en fait un lieu de vie paisible et agréable.

Nous Contacter :

02 40 62 74 00 accueil.quietus@gmail.com

Nous Rencontrer :

24 Av. Victor Duruy 44500 La Baule-Escoublac

www.quietusdomicile.fr



ENTREPRISE DE BÂTIMENT

**GROS-ŒUVRE
MAÇONNERIE
BÉTON ARMÉ**

**BÂTIMENTS COLLECTIFS
INDUSTRIELS ET LOTISSEMENTS**

14, boulevard de l'Atlantique
44510 Le Pouliguen

Tél. 02 40 42 10 32

contact@gougaudconstructions.com

BURBAN
PRODUCTEUR

Fraises - Framboises
Produits transformés

**DISTRIBUTEUR
AUTOMATIQUE** 7j/7
9h - 21h

95 AVENUE HENRI BERTHO
LA BAULE ESCOUBLAC

*Cueillette de
Fraises*

De 9h à 12h et de 15h à 18h30

Trologo • 44500 LA BAULE ESCOUBLAC
02 40 61 10 67

6j/7

www.lafraisedelabaule.fr

“La Baule-Escoublac, une ville consciente de l'importance de son patrimoine environnemental”

Ville-jardin nichée au bord de l'océan, La Baule-Escoublac est totalement dépendante de la préservation de son incomparable patrimoine naturel, que ce soit la baie ou son domaine arboré. C'est pourquoi, depuis 2020, la municipalité prend spontanément en compte les enjeux environnementaux dans toutes ses actions, où elle entend être à la fois exemple et moteur.

DÉJECTIONS CANINES : UTILISEZ LES SACS CANINS !

La Ville prend le sujet des déjections canines très au sérieux : elles constituent avec les mégots l'une des principales sources de pollution, notamment pour la qualité de l'eau en raison de la présence de nombreuses bactéries *Echerchia Coli*.

Répartis sur l'ensemble de la commune, 76 distributeurs de sacs canins ont été installés à cet effet. Le but est de responsabiliser les propriétaires des chiens pour qu'ils ramassent les déjections de leur animal avec un de ces sacs qu'ils déposent ensuite dans une poubelle. Chaque année, plus de 360 000 sacs sont ainsi utilisés, soit près de 1 000 par jour.

Malgré tout, il reste malheureusement encore beaucoup trop de déjections canines sur les espaces verts et les espaces naturels, qui doivent être ramassées par les agents municipaux. Il est donc fait appel au sens civique de ceux qui promènent leur chien :

que l'on soit dans une avenue, sur un terrain gazonné, à la plage ou dans un parc, il est très important de ramasser les déjections de son animal domestique à l'aide d'un sac puis de jeter celui-ci dans un endroit approprié. C'est aussi une question de santé publique.



BIEN VIVRE ENSEMBLE
NE LAISSONS PAS KIKI DEVENIR LA STAR DES TROTTOIRS !



75 points sachet pour rendre notre ville plus propre !

VILLE DE La Baule ESCOUBLAC
labaule.fr
@VilleLaBaule #VivreAuPaysDesVacances



Plan de sobriété énergétique

VILLE DE LA BAULE-ESCOUBLAC

► PLAN COMMUNAL DE SOBRIÉTÉ ÉNERGÉTIQUE

La Ville a depuis 2023 mis en place un plan drastique de sobriété énergétique qui vise à limiter les consommations inutiles dans tous les bâtiments communaux et à augmenter la production des énergies renouvelables.

► MARIANNE D'OR

Après le label « Ville éco-propre », la Ville s'est vue décerner une Marianne d'or pour son choix affirmé de l'utilisation et du développement des énergies propres et la valorisation énergétique de ses bâtiments municipaux.



► « ICI COMMENCE LA MER »

La Ville mène une campagne de sensibilisation au processus de pollution de nos océans : les grilles d'égouts et d'eaux usées sont agrémentées de plaque ou de pochoir à la peinture naturelle pour rappeler aux usagers qu'il ne faut pas y déverser n'importe quoi.



ECOPLAGE, LA VALORISATION ÉNERGÉTIQUE DE L'EAU DE MER

Ce système de thalassothérapie est utilisé avec succès pour alimenter la piscine Aquabaule. Il permet de lutter contre l'érosion de la plage tout en valorisant l'eau de mer : parfaitement filtrée, elle produit de l'énergie et peut alimenter des infrastructures situées sur le littoral.

POLITIQUE DE L'ARBRE : UNE PARTICULARITÉ BAULOISE

La Baule-Escoublac, ville-jardin au bord de l'océan, doit une grande partie de son attractivité à sa formidable pinède de 650 hectares, dont 48 constitués par la forêt d'Escoublac, en plein cœur de la commune. Afin de la protéger, dès 1990, Olivier Guichard avait initié une « Politique de l'arbre » volontariste qui aujourd'hui encore est quasi-unique en France.

Historiquement, la pinède bauloise (environ 70 000 arbres aujourd'hui) avait pour rôle essentiel de maintenir la dune.

Inscrite au PLU (Plan Local d'Urbanisme) depuis 2006, elle sert aujourd'hui à réduire la chaleur extérieure en apportant ombre

et fraîcheur grâce à son indice de canopée exceptionnel de 28,4 %. Cette ambiance arborée est aussi un élément majeur permettant de valoriser le cadre de vie esthétique de la ville. La pinède est encore un atout pour conserver et diversifier la biodiversité.

Cette politique de préservation du patrimoine arborée de La Baule-Escoublac est exceptionnelle et quasiment unique en France, enviée par beaucoup de villes.

Cependant, cette préservation est fragile. Le patrimoine arboré se trouve principalement sur le domaine privé : c'est donc l'affaire de tous.

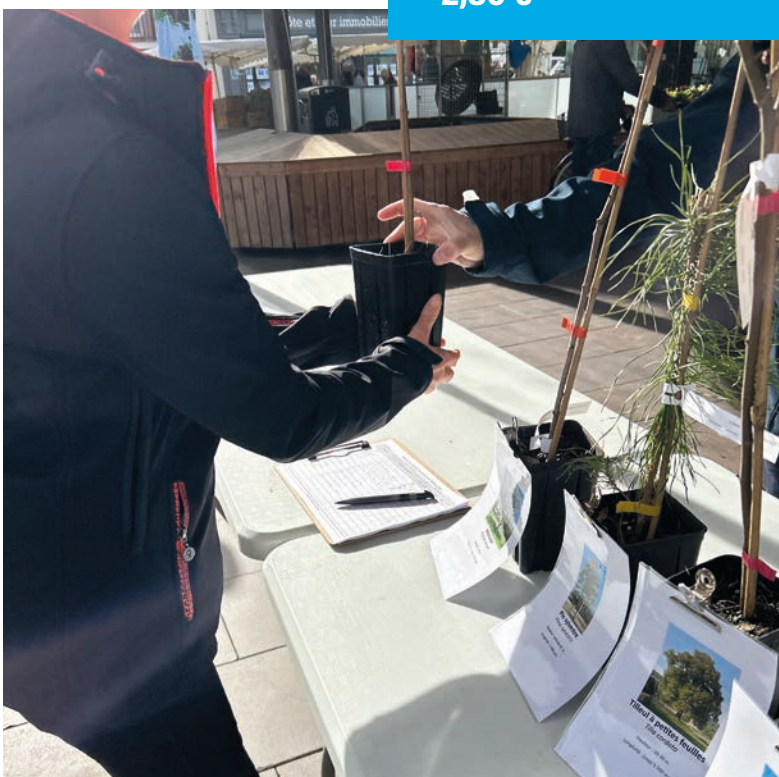
DEPUIS 35 ANS, LA « SEMAINE DE L'ARBRE »

Chaque année, à l'automne, la municipalité distribue environ 300 jeunes plants d'arbre (pins, feuillus comme chênes et tilleuls, petits arbres fruitiers sauvages adaptés aux petits jardins comme merisiers et poiriers) aux résidents baulois. Les objectifs sont de contribuer à maintenir et renouveler le patrimoine arboré de la commune et de communiquer sur l'enjeu majeur de sa préservation.

En accompagnement de cette distribution gratuite, les équipes des espaces verts de la Ville prodiguent aux usagers de précieux conseils pour réussir leurs plantations. Ils apportent également des informations pour lutter contre les chenilles processionnaires et les frelons asiatiques.

Quelques chiffres clés

- **+ DE 25 000 PLANTS** distribués aux résidents baulois depuis 1990
- **Espérance de vie moyenne d'un pin : 150 À 200 ANS**
- **Coût moyen d'un plant distribué gratuitement : 2,30 €**



Quelques règles à respecter

- ▶ **Abattage** : une déclaration préalable est obligatoire si l'arbre :
 - se situe dans le Site Patrimonial Remarquable (SPR) ;
 - se situe dans un Espace Boisé Classé (EBC), Remarquable (EBR) ;
 - fait partie des essences protégées par le PLU ;
- ▶ **Élagage** : soumis à une demande d'autorisation afin d'éviter la mutilation parfois catastrophique des arbres. Le service Patrimoine arboré conseille aux résidents les meilleures techniques permettant de conserver les arbres en bonne santé. Chaque demande est unique et est étudiée avec une très grande attention par les techniciens municipaux, en essayant de satisfaire les demandeurs tout en respectant le patrimoine arboré qui fait partie de l'ADN de la ville.



Chenilles processionnaires (piège à chenille) :

Dans la lutte contre les nuisibles (chenilles processionnaires), les services de la Ville privilégient les moyens naturels et efficaces (règle « 0 phyto »).

CHARIER
 ROUTES & TRAVAUX URBAINS
 Montoir-de-Bretagne

PUBLICS *ET* **particuliers**

nous **RÉALISONS** *vos* **TRAVAUX**

87-89 rue L. Pasteur - Montoir-de-Bretagne
 02 40 17 14 62 - www.charier.fr

Ernauld Vert
Assainissement • Débouchage • Vidange

débouchage égouts • eaux pluviales • curage puits • inspection vidéo
 contrats d'entretien • pompages fosses • décanteurs • vide-ordures
 retraçage de canalisations • nettoyage cuve à fuel

LA BAULE • ST-NAZAIRE • PRESQU'ÎLE **02 40 60 25 08**
 2 allée du Messephin - 44500 LA BAULE www.ernauldvert.com

Véhicules d'intervention rapide

LE THIEC
 Chauffage • Climatisation • Plomberie

PLOMBERIE • SANITAIRE • CHAUFFAGE
CLIMATISATION • POMPE À CHALEUR
 Entretien • Dépannage • S.A.V.
 Rénovation Salles de bains clé en main

283 Av. de Lattre de Tassigny
44500 La Baule-Escoublac
02 40 60 19 34
 contact@le-thiec.fr • www.le-thiec.fr

ATELIERS DAVID

Charpente métallique
 Bardage
 Métallerie
 Aménagements industriels

contact@ateliers-david.fr
 1 rue de la Lande
 44350 Guérande
 02 40 24 90 34
 www.acio.fr
 Ateliers David - ACIO

ACIO GROUPE

Groupe acMa

MORICET MORICET MORICET

Carrelages, Parquets, Sols souples
 Isolation polyuréthane projetée
 Chapes liquides

17 rue de la Pierre - ZA de Villejames
 44350 GUÉRANDE
02 40 24 83 47
 contact@moricet.com

ATLANTIQUE OUVERTURES
 Fabricant-poseur de vos projets

OUVERTURES
 FERMETURES
 VERANDAS
 PORTAILS
 PORTES

ST NAZAIRE | 02 40 19 01 19
 www.atlantiqueouvertures.com

“Une ville avec de l’activité à l’année”

Grâce à son indéniable attractivité, La Baule-Escoublac est devenue de simple station une véritable ville balnéaire avec de l’animation toute l’année. Qu’elle soit économique, culturelle, sportive ou sociale, il y a l’activité capable de séduire l’ensemble des générations. Ce développement profite en premier aux résidents baulois et à la prospérité de la ville.



Les Nocturnes au marché

Pilier de l’animation estivale, ce rendez-vous festif en famille ou entre amis est devenu incontournable, inspirant même des communes voisines.

Les Nocturnes au marché se déroulent chaque vendredi soir autour des halles centrales pendant les mois d’été. Elles mélangent dégustation des spécialités des commerçants locaux et mini-concerts, animations de rue, jeux pour enfants et artisanat.



Journées commerciales

La municipalité est très à l’écoute des commerçants, acteurs économiques locaux majeurs, et fait tout pour faciliter leur activité, comme ici les journées commerciales qui ont lieu dans chaque quartier.

Logement des saisonniers

Le logement des employés saisonniers est devenu un problème récurrent pour certains acteurs majeurs de l’économie touristique de la ville. La municipalité est particulièrement active dans ce domaine afin de proposer des solutions pérennes. Ainsi, 20 logements dans un programme immobilier à Beslon ont été réservés à ce type de salariés, et chaque été a lieu l’opération « Un saisonnier baulois, je l’accueille chez moi ». Le site de l’ancien camping municipal, en plein centre-ville, a également fait l’objet d’une réforme et a été transformé en village des saisonniers (80 places).



UNE VILLE VALORISÉE PAR SES ACTEURS ÉCONOMIQUES

Au-delà de l’impulsion donnée par la municipalité, les professionnels baulois du tourisme contribuent grandement à l’attractivité de la ville.

Sans l’engagement de l’ensemble de ses acteurs économiques, commerçants, artisans, entrepreneurs, professions libérales..., La Baule-Escoublac n’aurait pu réussir son changement de statut.

Dans tous les quartiers commerçants, ils contribuent au rayonnement national et même international de notre commune. Avec une offre diversifiée riche de métiers multiples et complémentaires, ces poumons économiques sont de vrais professionnels de l’accueil, du conseil et du service. Ils savent être à l’écoute de chaque visiteur, qu’il soit résident à l’année ou juste de passage : chacun reçoit de leur part le même traitement de qualité.

Ces acteurs économiques locaux avancent de concert avec la municipalité.

UNE VILLE TECHNOLOGIQUE

Parmi ses atouts qui contribuent à son attractivité, La Baule-Escoublac est à la pointe de l’innovation et des nouvelles technologies.

Ecoplage, maillage IRVE (bornes de rechargement pour véhicules électriques et hybrides)..., la ville est aussi entièrement couverte par la fibre multimédia et a été la première commune de la presqu’île guérandaise à bénéficier de la 5G.

Si ces technologies sont d’abord au service des résidents et des visiteurs, associés à la qualité de vie locale, ce sont autant d’atouts susceptibles de donner envie à des start-up et de jeunes entreprises innovantes de venir s’installer dans ce territoire.



RÉTROSPECTIVE HIVER 2025



Inauguration du groupe scolaire « Les Pléiades - Dany Lamy »



Remise des médailles de la Ville



Ma Région virtuose



Exposition « Bruissements »



Journée « Les gestes qui sauvent »



Conférence sur les maladies cardiovasculaires



Repas des aînés



Devis & déplacement gratuit & sans engagement

Artisan PACHET COUVERTURE

06 08 97 90 53 LA BAULE • PORNICHET

pachet.couverture@yahoo.com • www.artisanpachet.fr



De père en fils DEPUIS 1906

TORRÉFACTION IDÉALE - PH. DRIBAUT

CAFÉS : Torréfaction journalière des meilleures provenances
Nos capsules 100% artisanales compatibles Nespresso
*Machines automatiques **jura***

THÉS : + de 200 variétés au détail (Dammann) - **ÉPICERIE FINE**
 Chocolats fins, confiserie, Porcelaines anglaises, Cadeaux

38-40 avenue des Ibois (près du marché) **Expédition dans toute la FRANCE**

La Baule - **02 40 60 23 74**



VOTRE AGENCE  de **LA BAULE**

📍 1, avenue Georges Clémenceau
44500 La Baule

☎ 02 40 60 07 01

✉ labaule@ca-atlantique-vendee.fr

www.ca-atlantique-vendee.fr

CRCAM Atlantique Vendée, rte de Paris, Nantes RCS Nantes
440 242 469 N° TVA FR 57 440 242 469 ORIAS N° 07 023 954
© Francis Leroy - 11/2018.





Menuiserie SENAND

Charpente • Agencement • Menuiserie PVC-ALU-BOIS

02 40 42 31 91

contact@menuiseriesenand.com

www.menuiseriesenand.com

2 RUE DE CORNEN – 44510 LE POULIGUEN



MAISON INDIVIDUELLE

IMMEUBLE COLLECTIF

RÉNOVATION
PERCEMENT - EXTENSION

PRÉFABRICATION

TERRASSEMENT
AMÉNAGEMENT EXTÉRIEUR
ASSAINISSEMENT



PICAUD
ENTREPRISE DE MAÇONNERIE

Rue Pré Neuve - Rue des Urodèles - Parc de Villejames - 44350 Guérande
 Tél. **02 40 24 93 46** - contact@sas-picaud.fr
 www.sas-picaud.fr



PRESQU'ÎLE ENVIRONNEMENT

Travaux Publics et Particuliers
 Réseaux Eaux Usées • Eaux Pluviales
 Eaux Potables

Presqu'île Environnement
 29 Rue de la Pierre
 B.P. 15230 • 44352 Guérande Cedex
 Tél. **02 40 62 06 61** • Fax 02 40 62 01 50

MOBILITÉS

“ Se déplacer partout, facilement, en toute sécurité ”

Si le territoire de La Baule-Escoublac est très étendu, sa partie centrale et ses activités commerciales sont relativement enclavées, entre étier et voie de chemin de fer. Pouvoir se déplacer aisément au sein de la commune est donc un sujet sur lequel la Ville porte une attention particulière, entre rénovation de la voirie, stationnement, transports en commun et mobilités douces.

Navettes inter-quartiers
UN VRAI MAILLAGE DE TOUT LE TERRITOIRE DE LA COMMUNE PLÉBISCITÉ PAR LES USAGERS



Pour répondre à un besoin fort de la population, deux lignes de navettes inter-quartiers 20 Ouest et 20 Est proposent un maillage complet de la ville grâce à deux itinéraires complémentaires calqués sur l'ancienne ligne 20.

Ces deux lignes forment deux boucles reliant entre elles tous les quartiers de la ville, toute l'année, offrant ainsi un maillage exceptionnel de l'ensemble de la commune.

Leurs chiffres de fréquentation, en hausse constante (plus de 70 000 passagers en 2025, soit + 15 % en moyenne par an), sont la démonstration de la réponse qu'elles apportent à un besoin réel des résidents.

► **Pratique :**

- les tarifs seront ceux usuels des transports en commun de la presqu'île : abonnements, tickets à l'unité...
- horaires : disponibles sur www.lilapresquile.fr

À savoir !

Le stationnement à La Baule-Escoublac, c'est :

- **1 450** places gratuites
- **1 225** places payantes
- **102** places réservées PMR
- **34** bornes d'arrêt minute automatiques
- **128** emplacements IRVE (bornes de rechargement électrique)

Entretien de la voirie

UN CHANTIER PERMANENT, LONG ET COUTEUX

La voirie de La Baule-Escoublac représente 230 km, dont l'entretien et la rénovation absorbent plus de la moitié du budget d'investissement annuel, soit plus de 9 millions d'euros.

L'entretien et la rénovation d'un tel linéaire de voirie ne peut techniquement être réalisé sur une courte période, car cela nécessite du temps, des moyens matériels et humains (disponibilité des entreprises compétentes) et de l'investissement.

Ont donc été priorités dans un premier temps les axes structurants à fort passage et les entrées de ville, comme les réfections de l'avenue de Lattre de Tassigny et du centre-bourg d'Escoublac. Une attention particulière a aussi été accordée au Guézy, quartier en fort développement, avec notamment la réhabilitation du boulevard Auguste Caillaud et de ses alentours.

S'il reste encore beaucoup à faire, cela a été planifié, en essayant notamment de s'harmoniser avec les travaux de réseaux entrepris par CAP Atlantique.

Stationnement payant

UNE NÉCESSITÉ AVEC UN ABONNEMENT ÉCONOMIQUE

Afin d'éviter d'engorger certains axes, de limiter la présence de voitures ventouses et de pouvoir fluidifier la circulation, surtout l'été, le stationnement dans certaines avenues est payant, essentiellement dans le centre-ville.

Dans le souci légitime de ne pas pénaliser les résidents à l'année, un tarif d'abonnement à l'année raisonnable est applicable à ceux-ci. Il est de 180 € par an, soit moins de 0,50 € par jour, un des moins chers des villes balnéaires de la façade atlantique.

Ce prix est très acceptable pour stationner son véhicule en toute sérénité tout en contribuant à la facilité de circulation dans la commune.

► **Abonnement :** bureau Eiffage, parking gare nord

► **Brochure d'information complète :** accueil de l'Hôtel de Ville et des annexes de mairie :



“Faciliter l’usage du vélo pour l’inciter”

La pratique du vélo est en développement constant à La Baule-Escoublac. Elle est notamment largement facilitée par la mise en place, année après année, du plan Vélo, dans l’optique de développer l’usage des mobilités douces dans un environnement qui y est propice.



Plan Vélo

DES RÉALISATIONS SALUÉES PAR LES USAGERS

À l’occasion de la 4ème édition du Baromètre vélo, la note moyenne de La Baule-Escoublac a augmenté de 16 % et avec 3,74/5. Cette nette progression lui a permis de monter en catégorie et de passer en C, « Evolution plutôt favorable ».

Le Baromètre vélo est une grande enquête citoyenne sur la pratique du vélo réalisée en ligne sur un site dédié par la FUB, la Fédération Française des Usagers et des Usagers de la Bicyclette. Sa dernière édition a obtenu 330 000 réponses pour plus de 2 700 communes qualifiées. Une note moyenne par ville est calculée, des appréciations apportées par les cyclistes répondants qui donnent une note sur 5 sur les 5 composantes essentielles d’un climat vélo :

- la sécurité de son déplacement à vélo ;
- le confort de son trajet : entretien, signalisation... ;
- les efforts de la commune pour améliorer la situation ;
- l’équipement de la commune en stationnement vélo et services essentiels : réparation, entretien... ;
- et le ressenti général.

Sans entrer dans le détail, le point fort de La Baule-Escoublac est la partie services et stationnement, en catégorie A avec une note moyenne de 4,37, tandis que le confort est ressenti comme son point faible, en catégorie D avec 3,34 de moyenne.

► Itinéraires cyclables (Photo 1) :

- adoption en 2022 dans le cadre du Plan vélo de 12 itinéraires cyclables d’une distance totale de 72 km ;
- 37,450 km d’aménagement cyclables déjà réalisés, dont 2 itinéraires à 100 %.

- Traitement des giratoires.

► Service de vélos à assistance électrique (VAE) en libre-service (Photo 2) :

- 14 stations sur l’ensemble du territoire de la commune ;
- 75 vélos à l’année et 20 complémentaires durant la saison estivale, de mai à septembre ;
- déploiement progressif d’une nouvelle génération de vélo VAE, plus légère et offrant une autonomie d’assistance électrique de 80 km au lieu de 20 km.
- fruit d’une belle coopération entre les deux communautés de communes voisines, CapAtlantique La Baule-Guérande Agglomération, et Saint-Nazaire Agglomération, La Baule-Escoublac propose aussi aux usagers un service similaire en longue durée sous un format différent, **Vélycéo (Photo 3)**.

► 5 stations de gonflage autonomes et connectées pour les deux roues (parking Ibis, Lajarrige, gare SNCF sud, capitainerie, Guézy).

► 2 parkings collectifs sécurisés pour vélos (Photo 4) côté Pôle d’Échange Multimodal (PEM) Sud de la gare SNCF (capacité totale de 63 places + 6 pour des vélos cargo) et installation de 3 box (Photo 5) de 6 consignes sécurisées pour vélos (2 box côté PEM Nord de la gare SNCF et 1 box à la halte SNCF de La Baule-les-Pins).

Usage du vélo : un quadruple intérêt

- **Déplacement doux et environnemental**, facilité par le développement des vélos à assistance électrique.
- **Atout touristique** : une des filières les plus dynamiques du marché touristique français, avec un territoire dans la presque totalité particulièrement attractif dans ce domaine (247 km de voies cyclables).
- **Vélo-santé** : activité facile à pratiquer, seul ou en groupe, peu onéreuse, dont un usage régulier et raisonné est bon pour le corps.
- **Activité sportive** : goût de l’effort, dépassement de soi, compétition... mais aussi sport d’équipe.

SERVICES MUNICIPAUX

“Services municipaux et citoyenneté : au plus proche des administrés”

L'ensemble des agents communaux baulois est disponible pour les résidents de la ville, afin qu'ils puissent bénéficier d'un service public municipal de qualité.

Ainsi, ceux en fonction à l'Hôtel de Ville et dans les annexes de mairies sont à la disposition des usagers pour tous renseignements. Ils sauront répondre à toutes les demandes, orienter vers le service adéquat et procurer certains formulaires et les publications de la Ville.

De même, les élus locaux mettent tout en œuvre pour rester au plus près des administrés.

Chiffres clés 2025

► PORTAIL CITOYEN

■ **22 770** visites
(+ 12,4 % / 2024)

■ **3 438** démarches
(+ 39,47 % / 2024)

► ACCUEIL ET STANDARD HÔTEL DE VILLE

■ **37 696**
appels téléphoniques

■ **45 364**
accueils physiques
(moyenne mensuelle :
3 780 visiteurs)

► COURRIER

■ **7 070** courriers reçus

■ **10 809** plis affranchis

■ **1 483** envois
recommandés

► ANNEXES DE MAIRIE

■ Le Guézy : **18 028**
accueils physiques
(dont 14 211 pour les
services postaux)

■ Escoublac : **16 476**
accueils physiques
(dont 13 626 pour
les services postaux)

■ Lajarrige : **2 048**
accueils physiques
et 147 rendez-vous avec
le conciliateur de justice
(cf. p.23)

UNE DIRECTION DE LA RELATION CITOYENNE À L'ÉCOUTE DU TERRAIN

Créé dès le second semestre 2020, ce service a trois missions principales :

- assurer l'accueil des usagers à l'Hôtel de Ville et dans les annexes de mairie (cf. p.41) pour tout renseignement et répondre aux demandes des administrés, afin de les orienter vers le service adéquat ;
- apporter une réponse systématique à tout courrier, mail ou contact, ainsi que d'établir un baromètre quotidien des sollicitations des usagers afin de repérer les sujets prégnants ;
- suivre le bon fonctionnement du portail citoyen destiné à accélérer et faciliter les démarches (cf. infra).

Un guichet unique pour les démarches

LE PORTAIL CITOYEN, L'USAGER AU CŒUR DU DISPOSITIF

Depuis le 1er juillet 2022, la Ville s'est dotée d'un portail citoyen, outil informatique pour mieux gérer les demandes des résidents.

Il s'agit d'un site internet sur lequel on peut se connecter pour effectuer des démarches, poser des questions ou signaler un problème aux services de la Ville. Ce portail permet de centraliser le plus possible les demandes ou sollicitations qui auparavant étaient faites par mail, sur les réseaux sociaux ou par téléphone, pour en améliorer le traitement et sa rapidité, même si les usagers peuvent continuer de se déplacer aux accueils de l'Hôtel de ville et des annexes de mairie.

Didactique, le site propose une petite vingtaine d'item (Associations, Etat-civil, Voirie-Espace public, Sécurité-Police municipale...) pour effectuer sa démarche.

L'utilisateur baulois peut ainsi prendre rendez-vous pour une pièce d'identité, déclarer des travaux, signaler un objet perdu, trouver un bureau de vote..., mais aussi effectuer un signalement : un nid-de-poule, un problème de voirie, un lampadaire qui ne fonctionne pas, une question de propreté ou de déchets, un problème de sécurité...

L'objectif est aussi de supprimer l'errance administrative et d'avoir une traçabilité de la demande. Il est possible de créer un compte pour suivre ses démarches, mais dans tous les cas un numéro de dossier est attribué à chaque dossier pour assurer le suivi. Le demandeur reçoit un mail de confirmation et peut donc suivre les étapes de la procédure.

Depuis sa mise en fonction, le recours à ce portail citoyen est en croissance exponentielle. Cela correspond à la volonté municipale de remettre l'utilisateur au cœur de sa politique. Cette relation à l'administré doit permettre à chacun de bénéficier du même traitement dans les demandes formulées.

Ce site ne remplace pas celui de la Ville, labaulle.fr ; qui reste dédié à la diffusion d'informations et de renseignements mais qui n'a pas ce niveau d'interactivité.

<https://mesdemerches.labaulle.fr/>



“Formalités administratives”

Il s'agit d'un service essentiel à la gestion administrative et à la facilitation de l'accès des citoyens aux différentes démarches (état-civil, élections, titres d'identité, recensement, funéraire).

Chiffres clés 2025

► ETAT-CIVIL

- **3 172** actes délivrés
- **107** mariages
- **47** PACS
- **138** décès

► TITRES D'IDENTITÉ

- **1 961** passeports remis
- **2 051** cartes d'identité remises

► ELECTIONS

- **777** inscriptions sur les listes électorales
- **195** recensements citoyens

UN CONSEIL MUNICIPAL PAR MOIS

Alors que la loi n'impose aux communes que la tenue d'un conseil municipal minimum par trimestre, depuis juillet 2020 les élus baulois tiennent leur assemblée une fois par mois. Volonté du Maire Franck Louvrier, cette fréquence contribue à une gestion plus fine, plus rapide et plus transparente des dossiers de la Ville.



COMMUNICATION INSTITUTIONNELLE



La direction de la Communication a pour mission d'informer les résidents et les visiteurs sur la vie locale et l'actualité de la Ville et de ses services en veillant à la cohérence des messages, à leur compréhension et à leur bonne diffusion.

LES COMITÉS CONSULTATIFS DE QUARTIER (CCQ)

Il existe six Comités Consultatifs de Quartiers (CCQ) couvrant chaque quartier de la ville qui agissent comme une sorte d'interface entre les élus municipaux et les résidents.

Ce sont autant d'occasions d'échanges sur les projets en cours que sur ceux à venir à l'échelle du quartier, mais aussi sur les attentes et aspirations de ses habitants.

Par le biais de ces réflexions conjointes, les CCQ participent au processus démocratique local et à l'élaboration d'une décision, même si celle-ci reste au final de l'entière responsabilité du Conseil municipal.

Service communication : les chiffres clés 2025

Plus de 800 supports créés (digitaux et imprimés).

► SITE INTERNET

- Nombre de visite 2025 : **566 999**
- Page la plus visitée : la page webcam **134 253** visites

► RÉSEAUX SOCIAUX

- Facebook :
 - **33 421** abonnés (évolution de + 4 771 sur l'année)
 - **550** posts
- Instagram :
 - **13 717** abonnés (+ 2 039 abonnés sur l'année)
 - **275** posts
- X (ex Twitter) :
 - **4 866** abonnés (stable)
 - **121** posts
- LinkedIn :
 - **4 941** abonnés (+ 785 abonnés sur l'année)
 - **89** posts
- YouTube :
 - **609** abonnés (+ 72 abonnés sur l'année)
 - **11** vidéos
- Supports papier
 - **4** bulletins municipaux trimestriels
 - **1** magazine municipal annuel
 - **2** « P'tits Baulois »
 - **32** communiqués de presse



Thierry
HOUGARD



02 40 24 91 78
contact@hougard-thierry.com
PA de Villejames, 3 Rue de la Pierre
44 350 GUERANDE

DECORATION INTERIEUR / EXTERIEUR RAVALEMENT

PEINTURE

**Voire Partenaire
Depuis 1958**

GICQUIAUD

ELAGAGE - PAYSAGE

ABATTAGE D'ARBRES - TAILLE DE FORMATION - ROGNAGE DE SOUCHES
BROYAGE DE DÉCHETS - MISE EN SÉCURITÉ D'ARBRES - CLÔTURES
CRÉATION & ENTRETIEN D'ESPACE VERT

GUERANDE - 02 40 62 00 35 - 06 86 00 32 14

LECORPS AMÉNAGEMENT

MENUISERIE - AGENCEMENT

Parce que la décoration intérieure est le reflet de votre personnalité, l'entreprise Lecorps Aménagement s'engage à développer un service sur mesure dès la conception pour réaliser vos envies d'exception.

- MENUISERIE INTÉRIEURE
- MENUISERIE EXTÉRIEURE
- CUISINE MEUBLE SUR MESURE
- MAGASIN BUREAU
- BAR RESTAURANT

contact@lecorps-amenagement.fr • **www.lecorpsamenagement.fr**

Tél. 02 40 60 02 41 • 10, rue Gustave Eiffel - ZI de Brais -44600 Saint-Nazaire

Pour les particuliers & les professionnels !



EIFFAGE

ROUTE

Établissement Pays de la Loire
ZI Porte Estuaire - 13 rue de la Clyde - BP 20
44750 - CAMPBON CDIS
Tél. 02 28 09 08 30

**Terrassements
Assainissement
VRD
Route
Enrobés
Travaux Particuliers**

RÉTROSPECTIVE PRINTEMPS 2025



La Baule en fleurs



« Une vie à sculpter les femmes et la couleur »
de Marie-Pierre Weinhold



Inauguration de la réhabilitation la Ville Halgand



Mai violet : mois de sensibilisation aux cancers de la peau



Exposition Yu Jen-chih « Réminiscence »



Inauguration du Salon Caravelle à l'aérodrome



Remise de la médaille de la Ville à Thierry Caudal,
ancien Président de la SNSM Pornichet



Forum des associations

TRYBA®
CONCEPTEUR • FABRICANT • INSTALLATEUR

**VOLETS • FENÊTRES • PORTES D'ENTRÉE
PORTES DE GARAGE • STORES**

Zone Commerciale de l'Immaculée
SAINT-NAZAIRE
02 51 73 33 51

WWW.TRYBA.COM

AUTOSUR LA BAULE
CONTRÔLE TECHNIQUE AUTOMOBILE

2 adresses à La Baule

**Zone de Beslon
LA BAULE-ESCOUBLAC**  **Nouveau**

11 allée des Petits Brivins | 27^{bis} allée des Petits Brivins
02 40 11 09 11 | **02 40 22 48 31**

Du lundi au vendredi 8h30 - 12h et 13h45 - 18h
Le samedi 8h30 - 12h (uniquement pour le 11)

www.autosur.com

MSNI 

Le nettoyage de proximité

Entretien, Nettoyage et Remise en état de locaux - Vitrerie
Services aux Entreprises, collectivités
et particuliers



02 40 53 48 46
contact@msni-nettoyage.fr • msni-nettoyage.fr

IMPRIMEUR • CRÉATEUR
02 40 26 59 56
www.offset5.com



Lantana Loirat Paysage : L'art de l'aménagement extérieur

Création de jardin
Maçonnerie paysagère
Allée, terrasse
Dallage, pavage
Clôture
Entretien de jardin
Élagage, taille
Plantation
Arrosage





Lantana
LOIRAT PAYSAGE

02 40 24 98 95
www.lantanapaysage.fr



“ Les associations, des poumons sociaux ”

La Baule-Escoublac peut s'enorgueillir de l'activité de près de 200 associations locales, qui exercent dans tous les domaines, sport, culture, loisirs, caritatif, patriotique...

Dans toutes les villes, les associations sont les poumons de la vie sociale : elles créent du lien, elles permettent à chacun de s'oxygéner en dehors de sa vie professionnelle en se consacrant à autre chose. Surtout elles contribuent à la respiration d'une commune par les activités qu'elles proposent et les animations qu'elles imaginent.

À La Baule-Escoublac, les actions associatives sont ainsi animées par plus de 4000 bénévoles dont on ne saluera jamais assez l'engagement de ces personnes qui contribuent à alimenter le lien social par leur disponibilité. La Ville reste donc particulièrement attentive au monde associatif local pour qu'il puisse continuer à s'épanouir au sein de notre cité tout en faisant vivre celle-ci en l'animant. Elle propose notamment en alternance une année sur deux un forum des associations au mois de juin et un guide des associations.

Guide disponible en mairie et sur labaule.fr



Un outil au service des associations **LA MAISON DE LA VIE ASSOCIATIVE**

Inauguré en juin 2025 au sein du bâtiment Saint-Exupéry place des Salines, ce lieu met à disposition de toutes les associations bauloises des commodités utiles et nécessaires : salles de réunion, bureaux, moyens bureautiques (Internet), espaces de convivialité (cuisine) et même un amphithéâtre de 100 places. Le service municipal de la vie associative y est dorénavant implanté et est au contact direct des associations. Et pour celles qui viennent de se créer, elles ont la possibilité d'y être domiciliées quelques mois.

JUMELAGES : LE PLAISIR DE L'ÉCHANGE ET DU PARTAGE



Homburg (Sarre)

Le jumelage avec cette ville à 40 km de la frontière française résulte de la volonté d'associations d'anciens combattants.



VILAREALSTANTONIO

Vila Real de San Antonio (district de Faro)

Un des principaux ports de pêche et de commerce de l'Algarve avec des chantiers navals de bateaux de plaisance.



Inverness (Highlands)

Plusieurs voyages de M. Olivier Guichard en Écosse sont à l'origine de ce jumelage.



COMUNE DI CERVIA

Cervia (province de Ravenne, Émilie-Romagne)

Ville balnéaire sur la côte adriatique avec un port et des marais salants à l'entrée de la commune.



“La Baule-Escoublac, ville sportive par nature”

La vocation hautement sportive de La Baule-Escoublac est une évidence, tant par la variété et la qualité de ses nombreuses infrastructures sportives que par le nombre et la valeur des pratiquants locaux.

En plus d'une très forte pratique locale, la Ville a également montré à de nombreuses reprises sa capacité à accueillir et organiser de grands événements sportifs ainsi que celle de sortir de grands champions dans différentes disciplines.

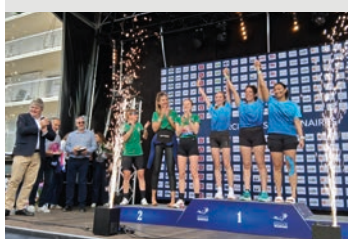
DE GRANDS ÉVÉNEMENTS SPORTIFS

Tout au long de l'année, La Baule-Escoublac est le théâtre de nombreuses épreuves sportives, des plus modestes aux plus prestigieuses, dans les disciplines les plus variées. Si certaines sont de passage (Tour de France cycliste, camp de base de la sélection Argentine de rugby lors de la Coupe du monde 2023, Tour auto, ...), d'autres y sont résidentes et se sont imposées au fil du temps comme des compétitions majeures au niveau national et même international.



► JUMPING

En plus de 60 ans d'existence, le Jumping de La Baule, CSIO 5* Grand Prix de France, est devenu avec son exceptionnelle piste en herbe une compétition internationale de premier rang du saut d'obstacles, un des événements hippiques parmi les plus regardés au monde.



► TRIATHLON

En presque 40 ans, le Triathlon-Audencia, plus grand événement sportif en France organisé par des étudiants, s'est imposé comme une épreuve nationale incontournable de la discipline. Il ne cesse de croître et est en train de devenir un rendez-vous européen de référence de la discipline.



► MARATHON

Après 15 ans d'absence, le Marathon international de La Côte d'Amour Amarris a fait son grand retour en 2024. 2025 aura confirmé cette renaissance qui a connu un succès populaire incroyable. L'épreuve est d'ores et déjà pérennisée et ancrée dans le calendrier des grands marathons nationaux.

un succès populaire incroyable. L'épreuve est d'ores et déjà pérennisée et ancrée dans le calendrier des grands marathons nationaux.

HORS LES BÉNÉVOLES, POINT DE SALUT !...

Sans le dévouement et l'abnégation de tous ces bénévoles qui animent clubs et associations, dirigeants, éducateurs et entraîneurs, « petites mains »..., le tissu associatif serait une coquille vide. Ce sont ces

personnes qui constituent la principale source d'énergie de l'immense dimension sportive de La Baule-Escoublac. Elles permettent de faire vivre et de rentabiliser les équipements dans lesquelles la commune a beaucoup investi et aux pratiquants de s'épanouir et de progresser dans leur discipline. Grâce à leur activité, s'est de la sorte créée une osmose entre le sport-loisir et le sport-compétition.



LA VILLE SOUTIENT SES SPORTIFS DE HAUT NIVEAU

Parmi les pratiquants sportifs baulois figurent un certain nombre d'athlètes de haut-niveau qui portent haut les couleurs de la commune et en sont de fait les ambassadeurs.

Pour les soutenir, la collectivité a mis en place une bourse d'aide pour le financement de leur pratique sportive (préparation, achat de matériel, participation à des compétitions...).

Ce dispositif est destiné aux seuls athlètes domiciliés et/ou licenciés à La Baule-Escoublac, qui pratiquent leur discipline à titre « amateur » et qui sont inscrits sur les listes ministérielles de haut niveau établies par le Ministère en charge des Sports. Il ne concerne pas les sportifs ayant un statut professionnel ou semi-professionnel.

“La Baule-Escoublac, un stade à ciel ouvert et des terrains de jeu à profusion !”

Naturellement gratifiée de deux magnifiques terrains de jeux naturels, la baie et la forêt domaniale d'Escoublac, la ville a aussi su, au fil du temps, se doter d'installations sportives de qualité, couvrant un large éventail de disciplines, comme peu de communes de tailles comparables en dispose.

À celles-ci s'ajoutent également les structures privées (12 clubs de voile sur la plage, le Country Tennis Club, 3 centres hippiques...). La Ville apporte une attention particulière à leur entretien et les modernise dès que l'occasion s'en présente.

► Stade Moreau-Defarges (de Lattre-Le Pouliguen)



Football, athlétisme et parfois rugby (pour les matchs de gala).

► Complexe sportif Jean Gaillardon - Les Salines (Floralies)



Multi-sports, dont billard, boxe, basket...

► Salines (Floralies)



Rugby avec le RCB (Rugby Club Baulois) comme équipe résidente (club axée sur la formation à l'échelle de la presqu'île).

► Skate-parc (Floralies)



Skate-board, rollers, BMX, sports de glisse urbains...

► Boulodrome Georges Angot (Floralies)



Pétanque et boule lyonnaise.

► Sporting (La Baule-les-Pins)



Tennis, padel et squash.

► Garden Alice Milliat (associé au Sporting)



Tennis.

► Complexe sportif Alain Burban (Escoublac)



Salle omnisport et culturelle et terrains extérieurs : multi-sports dont basket, handball, football féminin...

► Stand de tir (Escoublac)



Tir au pistolet, au fusil et à l'arc.

► Stade François André (Atlantia) adossé au CEB (Centre Equestre Baulois)



Intégralement dédié aux concours hippiques.

► Le YCLB (Yacht-Club de La Baule - plage Benoît) et le CNBPP (Cercle Nautique de La Baule-Pornichet-Le Pouliguen)



Sièges baulois historiques de tous les sports nautiques à voile.

► Centre de stage Jean Maurel (de Lattre de Tassigny)

Accueil d'équipes sportives en stage dans la commune.

► Parcours de santé (forêt d'Escoublac)



Petit et grand circuits, agrès de difficulté variable.

► 2 terrains multisport (Escoublac, Guézy)



En accès libre.

► Complexe sportif Maud Fontenoy (Guézy)



FOCUS

À La Baule-Escoublac :

- environ **45 CLUBS SPORTIFS** représentant une trentaine de discipline ;
- aux alentours de **5 000 LICENCIÉS** répertoriés, soit près d'un tiers de la population bauloise à l'année.

“Une offre éclectique pour un public de connaisseurs”

La Baule-Escoublac est devenue une véritable ville balnéaire grâce aussi à une offre culturelle qui s'est largement étoffée : il n'y a quasiment pas une semaine sans une manifestation majeure. Tout au long de l'année, les résidents se voient ainsi proposer des animations culturelles variées, pour tous les publics et toutes les bourses.

Cette offre variée et complète est possible car elle peut s'appuyer sur des infrastructures de qualité que la municipalité continue de développer, un tissu associatif dense et actif et un public demandeur et fidèle.



Chapelle Sainte-Anne

UN ESPACE CULTUREL POLYVALENT CENTRAL

En hyper cœur de ville, cet outil culturel multi-tâches fonctionne toute l'année.

Ancienne chapelle désacralisée, l'architecture du site est remarquable et l'acoustique y est exceptionnelle. Le lieu, fonctionnel et agréable, se prête parfaitement pour accueillir le public dans les meilleures conditions.

Y sont organisés principalement des expositions, mais aussi des concerts de musique classique, des salons et conventions et même parfois des pièces de théâtre.

Au moment des fêtes de fin d'année, la chapelle s'intègre parfaitement dans l'ensemble des animations de Noël magique en accueillant une exposition en complément du Village magique du Père Noël qui se déroule juste en face, dans le bois des Aulnes.

Un des temps forts de 2025 aura été une exposition estivale balayant l'œuvre prolifique de Jean-Michel Folon.



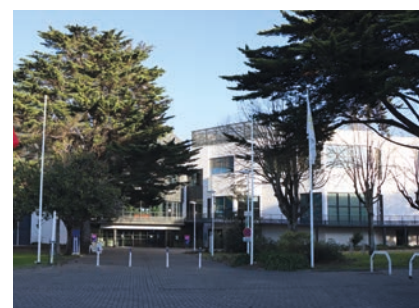
CINÉMA LE GULF STREAM

La Baule-Escoublac est l'une des dernières villes balnéaires à disposer d'un cinéma multisalles en plein hypercentre. En plus des films de l'actualité cinématographique, il propose régulièrement la projection d'avant-premières ou de films cultes, ainsi que retransmissions d'opéra et des conférences.



SALLE DES FLORALIES

Plutôt conçue pour accueillir au départ des conférences ou des réunions publiques, cette grande salle polyvalente est de plus en plus souvent utilisée pour des spectacles et des concerts.



PALAIS DES CONGRÈS ET DES FESTIVALS JACQUES CHIRAC-ATLANTIA

Site au cœur du développement du tourisme d'affaires voulue par la Ville, cette activité lui permet de proposer au public une offre culturelle éclectique et de qualité, avec plus de cinquante spectacles par an (cf. p. 36)

Bibliothèque Henri Queffelec

FACILITER LE PLAISIR DE LIRE

Servi par une équipe dynamique, disponible et professionnelle, cet espace culturel offre un large panel de services pour les usagers et rendre la lecture agréable et accessible à tous.



Ainsi, cette bibliothèque dispose notamment d'un catalogue éclectique et très complet, régulièrement enrichi.

Le lecteur peut certes emprunter livres ou documents et les ramener chez lui, mais il peut aussi profiter d'un magnifique salon de lecture pour lire en toute quiétude.

Parmi les autres services proposés :

- une bibliothèque numérique et des ressources digitales qui proposent de nouveaux supports et services (livre numérique, visites virtuelles, centre de ressources, compte lecteur pour gérer ses emprunts à distance via Internet ...) ;
- le portage à domicile en faveur des personnes à mobilité réduite, en convalescence ou isolées ;
- de nombreuses animations tout au long de l'année : concours de dessins, ateliers artistiques, signatures, conférences, heures du conte... Il est conseillé de réserver.



AMPHITHÉÂTRE DES DRYADES

Ce théâtre de verdure permet au public de profiter de grandes représentations culturelles dans des conditions uniques. Avec la couverture de sa scène et la mise aux normes des installations techniques, l'offre de spectacles s'est considérablement enrichie.



MAISON DES JEUNES ET DE LA CULTURE (MJC)

À l'étage de la maison de la vie associative, aux Salines, cette association bauloise très ancrée dans l'offre culturelle locale, propose de nombreux ateliers d'activités artistiques diverses. Le lieu dispose aussi d'une salle théâtre d'une centaine de places.

Musée d'art contemporain
Bernard Boesch

UN BIJOU ARCHITECTURAL AU SERVICE DE L'ART CONTEMPORAIN

Dans sa vaste palette culturelle, La Baule-Escoublac dispose d'un musée d'art contemporain quasi unique, le musée Bernard Boesch, du nom de l'architecte et artiste-peintre. Celui-ci fit un legs à la Ville en 2005 de son riche fonds d'œuvre et de cette magnifique villa avec vue sur l'ensemble de la baie.



« Accompagner et encourager la production artistique », telle est la vocation de ce bijou architectural situé les pieds dans l'eau au Pouliguen qui magnifie les œuvres qui y sont exposées.

Le site est partagé en deux espaces complémentaires.

Le bâtiment principal abrite un musée-galerie. Outre une présentation à l'année de quelques pièces qui assurent la pérennité du corpus d'œuvres, y sont également organisées plusieurs expositions par an d'artistes de renommée internationale.

En face, une résidence d'artistes offre à ses occupants la possibilité pendant trois mois de se perfectionner dans leurs disciplines et de bénéficier de visibilité à travers une exposition et la publication d'un catalogue numéroté de grande qualité.

Travailler

AU PAYS DES VACANCES



VILLE DE

La Baule

ESCOUBLAC



@VilleLaBaule

labaule.fr

#VivreAuPaysDesVacances

RÉTROSPECTIVE ÉTÉ 2025



Laurent Gerra aux Dryadestivales



Portes ouvertes du Musée de l'Aéronautique Presqu'île Côte d'Amour (MAPICA)



Marché du Terroir à Escoublac



Nuit blanche des galeries



Journées commerciales (une par quartier)



Les P'tits théâtres du mardi



10ème édition de l'Open Swim Star

PLAGE

“La plage, tranquillité et fragilité”

La magnifique baie de La Baule-Escoublac est sa principale vitrine commerciale, fer de lance de son attractivité et de sa qualité de vie.

Au-delà de la réhabilitation de la promenade de mer (cf. p. 12), la Ville entend contribuer à un usage apaisé de la plage, même si jusqu'en 2029 sa gestion directe dépend d'un délégataire privé.

Plage & civisme

POUR DE BONNES VACANCES, QUELQUES RÈGLES CIVIQUES À RESPECTER

Résidents à l'année, estivants, visiteurs, soyons tous responsables : respectons notre espace littoral et respectons-nous les uns les autres.

Ville-jardin au bord de l'océan, La Baule-Escoublac bénéficie d'un cadre exceptionnel mis en avant par sa plage, la plus belle d'Europe.

La commune connaît logiquement une fréquentation accrue lors de la période estivale, avec une population pouvant être multipliée par 10. Un certain nombre de règles doit donc être observé afin de préserver la valeur de cet environnement et d'y maintenir le bien-vivre ensemble.

Les petits « plus » :

- Oublier les bouteilles en plastique et opter pour des gourdes en inox.
- Remplacer les sacs en plastique à usage unique par des sacs en tissu ou en papier.



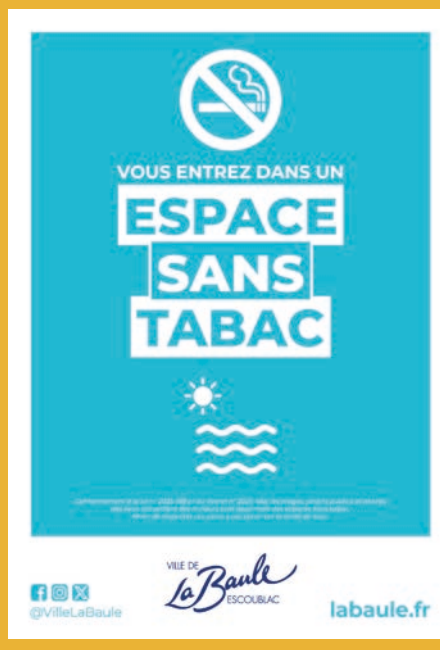
Civisme

Le respect des autres, mais aussi de soi-même, passe souvent par des gestes simples

PLUS DE CIGARETTE À LA PLAGE

Pour rappel, il est désormais interdit de fumer aux abords des écoles, en forêt et dans les espaces verts et donc sur les plages.

Cet été, impossible d'allumer une cigarette sur sa serviette sous peine de risquer une amende dont le montant peut s'élever jusqu'à 750 € !



RAPPEL DE QUELQUES RÈGLES ÉLÉMENTAIRES



Le **démarchage** est interdit, tout comme la **distribution de prospectus** ;



La présence des chiens (sauf chiens guides d'aveugle) est interdite **du 15 juin au 15 septembre** ;



Les **feux** de quelque nature que ce soit sont interdits ;



Les **barbecues** sont strictement interdits ;



Le **pique-nique** avec équipements (table, chaise) et ustensiles est interdit ;



Le **bivouac** avec ou sans tente est interdit ;



La **consommation d'alcool** est interdite en dehors des restaurants et bars de plage ;



L'**usage des pipes à eau** est interdit ;



L'usage d'appareils et de dispositifs de **diffusion sonore** est interdit ;



Il est interdit d'abandonner des **papiers, déchets divers et mégots** ;



Les **douches** sont réservées au rinçage, sans usage de savon et shampoing ;



L'utilisation d'**engins volants radioguidés** et de **cerfs-volants à structure rigide** et/ou pilotés à deux mains est interdite, sauf sur autorisation de la mairie.

Qualité des eaux
de baignade bauloises

DE NOUVEAU SOUS PAVILLON BLEU !



Pour la cinquième année consécutive, la qualité des eaux de baignade de La Baule-Escoublac a été distinguée par le label « Pavillon Bleu ». Cette distinction est la récompense des actions menées par la Ville en faveur de la préservation de son espace naturel maritime.

Si la volonté de la municipalité est clairement d'offrir au public des plages saines et accessibles à tous, son engagement va cependant bien au-delà, avec de nombreuses autres initiatives : dispositif « Handiplage », renforcement du nettoyage et de la surveillance des plages, installation de bacs à marées, points de collecte et de tri sélectif...

Label « Handiplage » UNE PLAGE INCLUSIVE

La plage de La Baule-Escoublac est aussi un espace d'inclusion. En effet, au-delà d'être la plus belle d'Europe, elle s'est en effet vue décerner le label « Handiplage » il y a cinq ans et l'a conservé.

Au niveau du poste de secours de l'avenue de Saumur, au bout de l'allée Cavalière, un espace est réservé en priorité aux personnes à mobilité réduite (PMR). Grâce à des aménagements spécifiques et des appareils spéciaux (fauteuils roulants de plage amphibies, Tiralo et Hippocampe), associés à la mobilisation des MNS celles-ci peuvent ainsi se baigner en toute sérénité.

PLAN VIGIPLAGE : LA SÉCURITÉ AU BORD DE LA MER

Forte de son attractivité, La Baule-Escoublac voit sa population multipliée par 10 en période estivale, entraînant de fait un risque d'augmentation des incivilités et des actes de délinquance.

Principaux espaces sensibles de la Ville, la plage et la promenade de mer, ainsi que l'ensemble de ses établissements, restaurants, bars et clubs sont particulièrement fréquentés l'été.

Afin de permettre aux estivants de passer des vacances tranquilles, des renforts de Police conséquents sont alors présents (cf. p.9). Mais ce dispositif peut parfois s'avérer insuffisant.

C'est pourquoi, la Ville a mis en place en 2021 avec ses propres deniers son plan Vigiplage, afin d'assurer la tranquillité des usagers du lieu. Ce plan se décline suivant trois axes : des moyens humains (présence de vigiles et de maîtres-chiens), techniques (bouton d'alerte) et juridiques (renforcement des contrôles). En raison de son efficacité, il est désormais reconduit chaque été et a même été renforcé cette année.

Ainsi la Ville s'est investie au-delà de ses compétences mais dans l'intérêt commun, en mettant en place de nouveaux moyens en complément de ceux existants.



Propreté urbaine

IL EST INTERDIT DE NOURRIR GOÉLAND ET AUTRES ANIMAUX SAUVAGES

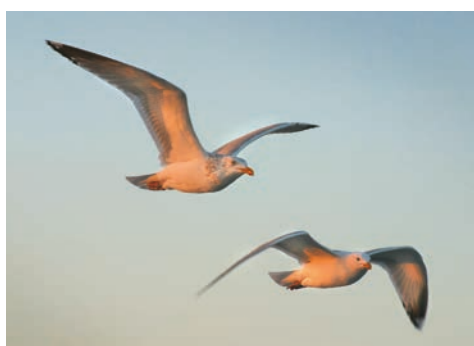
L'article L20 du Code de la santé publique stipule l'interdiction de nourrir les animaux sauvages sur l'ensemble du territoire de la commune. Par conséquent, il est interdit de laisser de la nourriture autant sur les voies publiques que sur le rebord des fenêtres et sur les balcons.

L'objectif est d'une part d'éviter une pratique qui risque de constituer une gêne pour le voisinage ou d'attirer parasites et rongeurs, et d'autre part de protéger directement les espèces animales sauvages en ne les mettant pas en trop forte proximité des humains au risque de les déshabituer à se nourrir seuls.

Cette interdiction s'applique particulièrement aux goélands. Même s'il s'agit d'une espèce protégée en France, ces oiseaux peuvent être des sources de nuisances pour les locaux : pollution des eaux de baignades avec leurs

déjections, salissures et dégradations de toitures, poubelles éventrées, nuisances sonores, mais aussi, parfois, agressivité car l'animal n'a pas peur de l'homme.

Pour rappel, il s'agit d'oiseaux sauvages sachant se débrouiller seuls, en particulier pour trouver de la nourriture.



TOURISME : OTI & ATLANTIA



L'Office de Tourisme
Intercommunal (OTI)

UNE MINE D'INFORMATIONS, D'ACTIVITÉS ET DE DÉCOUVERTES

L'Office de Tourisme Intercommunal La Baule – Presqu'île de Guérande accueille et conseille les visiteurs toute l'année dans ses espaces information, boutique et billetterie. En plus de celui de La Baule-Escoublac, 8 bureaux permanents sont répartis sur la presqu'île. Les services proposés :

- ▶ informations sur les idées de sorties, les bons plans, la vie culturelle, les transports... ;
- ▶ point de vente d'une quarantaine de billetteries différentes (avec aussi des tarifs réduits) : Atlantia, FNAC Spectacles, Piriac Aventure, Presqu'île Bowling, Terre de Sel, Océarium du Croisic... ;
- ▶ édition et distribution des brochures touristiques sur La Baule-Escoublac et la presqu'île (également disponibles en ligne) ;
- ▶ plusieurs visites thématiques avec guides-conférenciers pour (re)découvrir les patrimoines naturels et culturels de la presqu'île toute l'année ;
- ▶ un espace boutique avec une sélection de produits locaux : le sel de Guérande, le miel de Brière, les rillettes de Moules de Pénestin, les plateaux en bois de l'Etrave à La Turballe, les tricotins...
- ▶ la réservation d'hébergement pour les visiteurs via sa centrale.

UNE QUESTION ?

L'Office de Tourisme
est à votre écoute : **02 40 24 34 44**
www.labaule-guerande.com



Palais des congrès et des Festivals

Jacques Chirac - Atlantia

ASSOCIER TOURISME D'AFFAIRES ET CULTURE

Ce site que les Baulois appellent communément « Atlantia » est un outil de développement de la ville incomparable. Sachant rester à la pointe de la technologie, il allie dynamisme et diversité au service du rayonnement de La Baule-Escoublac.

Le lieu accueille toute l'année congrès, séminaires, colloques, conventions, forums... et contribue à l'activité économique à l'année de la ville. En développement perpétuel, après la couverture de la scène du parc des Dryades en 2023, son extension « Atlantia vue mer » sera opérationnelle courant 2026. Cette offre multisite lui permet d'étendre son offre et d'asseoir son positionnement, à la fois centre de congrès de dimension nationale à l'ambition internationale et équipement d'animation culturelle variée. Chaque année, ce sont ainsi plus de 50 spectacles qui sont proposés au public, avec une programmation éclectique, de qualité et renouvelée, pour tous les goûts, toutes les générations et toutes les bourses. Qu'on en juge : « Voiles de l'humour », pérennisation des Dryadestivales, Festival du film et de la musique de cinéma, théâtre, ballets, concerts...

L'objectif est clair : faire rayonner La Baule-Escoublac, partager et faire partager les valeurs d'hospitalité et de « savoir accueillir » qui caractérisent tant la ville.

Ayant à cœur de construire durablement des événements responsables et de sensibiliser tous les publics, l'offre d'accueil est sûre, verte et durable autour de la signature La Baule Événements.

Et l'endroit est à la pointe de la technologie : y sont proposées aux organisateurs d'événements une offre renouvelée grâce aux meilleures solutions numériques : dématérialisation, prestations hybrides, outils innovants d'animation et de diffusion de contenu...

www.labaule-evenements.com



DÉVELOPPEMENT DURABLE ET RSE

Le Palais des congrès et des festivals Jacques Chirac – Atlantia a été l'un des premiers sites français labellisé « Destination innovante et durable », traduisant la prise en compte de son équipe des enjeux environnementaux.

Trimaud Services

02 40 60 61 03



**La Baule - Pornic
Saint-Nazaire**

*Tous vos petits travaux
d'entretien, de jardinage
et de débroussaillage*

- Tonte des pelouses, scarification
- Taille des haies, des arbustes, des arbres
- Ramassage des feuilles
- Désherbage des massifs
- Traitements spécifiques sur pelouses ou arbustes (sélectif, insecticides, apport d'engrais...)
- Travaux d'hiver (bêchage, découpe des bordures...)
- Evacuation des déchets.

Un crédit ou une réduction d'impôt
sur le revenu égal à 50% des dépenses TTC :
dans la limite de 5000 euros/an et par
foyer fiscal



27 rue Jacques Daguerre - Zone de Brais
44600 Saint-Nazaire
services@trimaud.fr



VIVRE
LIBRE ET ENTOURÉ

**résidence
services
seniors**



Résidence Seniors

Pornichet (44380)

44 avenue de l'Hippodrome

espaceetvie.fr/pornichet

02 52 56 67 37

**&
Espace
et Vie**

MAGASIN de la LITERIE

Bien dormir, c'est bien vivre !



Magasin indépendant depuis 1987

ÉCOUTE - CONSEIL - EXPERTISE - QUALITÉ - CHOIX



Z.C. Auchan - 6, rue de la Héronnière - TRIGNAC - St Nazaire

Tél. 02 40 90 15 07 - www.magasin-de-la-literie-44.fr

Ouvert dès le lundi 9h30 - En continu le samedi

LIVRAISON ET INSTALLATION OFFERTES

“Préserver l’esprit baulois, un patrimoine architectural balnéaire et arboré unique”

Afin de préserver cet exceptionnel patrimoine architectural et arboré propre à La Baule-Escoublac, la plus grande des vigilances est de mise sur les demandes de permis de construire et sur les projets présentés. L'objectif est de conserver une architecture balnéaire et surtout de refuser de « construire la ville sur la ville », c'est-à-dire en hauteur comme cela s'est pratiqué dans les années 70.

Service urbanisme

LE GARANT DE NOTRE PATRIMOINE

Le service Urbanisme de la Ville fait partie des plus sollicités, aux missions multiples, tant techniques que juridiques, et souvent complexes : l’instruction de toutes les demandes d’urbanisme des particuliers comme des professionnels dans le respect des règles en vigueur, la gestion du patrimoine foncier communal en y incluant tous les travaux nécessaires (rénovation et création d’infrastructures), sans oublier l’habitat pour tous (logement social).

Les principales missions de ce service autant essentiel que sensible sont :

- instruire et délivrer les autorisations du droit du sol (permis de construire, de démolir, d'aménager...);
- effectuer et participer à des études pluridisciplinaires associées (Plan local d'urbanisme, Site patrimonial remarquable, Plan de prévention des risques littoraux...);
- mener les procédures de concertation et d'enquêtes publiques liées à son activité;
- assurer la gestion foncière du territoire et du patrimoine communal;
- gérer le contentieux en matière d'urbanisme;
- gérer le suivi de la politique de l'habitat et de la programmation triennale des logements sociaux.

Chiffres clés 2025

En moyenne, deux nouveaux dossiers instruits par jour.

- Autorisations d'urbanisme : **± 3 200 DEMANDES**
- Permis de construire : **± 350** dont :
 - **120 RÉNOVATIONS**
 - **110 CONSTRUCTIONS NEUVES**
 - **130 MODIFICATIFS**
- Logement : **560** équivalents logements produits dont **171 SOCIAUX**

Au-delà du service urbanisme, il existe de façon transversale une gestion active du patrimoine de la Ville qui vise à optimiser l'utilisation, la valorisation et l'entretien des biens immobiliers et fonciers de la Ville, soit 118 sites et bâtiments.

L'HABITAT À LA BAULE-ESCOUBLAC : ÉTAT DES LIEUX

Environ **24 000 LOGEMENTS** à La Baule-Escoublac, dont :

- **± 11 000 RÉSIDENCES PRINCIPALES** (*occupées au minimum huit mois/an*)
- **± 12 000 RÉSIDENCES SECONDAIRES** dont **± 2 500 (± 1/5)** ont fait l'objet d'une demande d'autorisation de changement d'usage (*location meublée saisonnière*)
- **± 1 000 LOGEMENTS vacants** (vides et/ou inhabitables en l'état).
- **996 LOGEMENTS SOCIAUX** + 208 minimum déjà en cours de réalisation ou prévus dans les deux ans à venir.

Locations meublées
saisonnnières courte durée

ATTENTION AU RENOUVELLEMENT DES DEMANDES DE CHANGEMENT D'USAGE

En 2023, la Ville avait mis en place un certain nombre de mesures visant à réguler le marché des locations meublées saisonnières de courte durée.

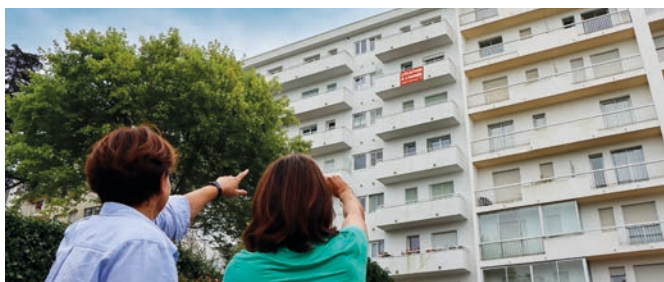
Parmi celles-ci figurait l'obligation d'effectuer une demande de changement d'usage de son bien immobilier afin de pouvoir obtenir un numéro d'identification valable trois ans pour l'inscrire en agence ou sur les plateformes de location.

Pour ceux ayant effectué cette démarche dès 2023, il leur est rappelé que la période des trois années est écoulée et qu'ils doivent impérativement renouveler cette demande de changement d'usage qui n'est pas automatique.

Pour des raisons de simplification et de gain de temps, cela peut être fait en ligne via le portail citoyen, mesdemarches.labaule.fr

Locations meublées de courte durée VERS DES RÈGLES PLUS STRICTES

La Baule-Escoublac fait partie des premières villes balnéaires à se préoccuper de la régulation et de l'encadrement du marché des locations meublées de courte durée. Dès 2023, un certain nombre de mesures ont été prises avec déjà des résultats.



Celles-ci reposent sur trois piliers : l'obligation de déclaration auprès de la mairie du changement d'affectation du bien immobilier, la limitation de ce type de bien à deux par foyer fiscal et la hausse jusqu'au plafond maximum de la taxe de séjour.

Un triple objectif : éviter la spéculation immobilière afin de relancer le marché des locations vide à l'année, limiter la concurrence déloyale envers les professionnels de l'hébergement de tourisme et préserver l'activité économique des commerces en cœur de ville.

Si dans un premier temps on a assisté à une importante régularisation des changements d'affectation (et non à une augmentation de la quantité de ces logements), une stabilisation voire un léger recul de leur nombre est aujourd'hui constaté, tandis que les locations vides à l'année connaissent un petit sursaut, du constat même des professionnels.

En raison de l'importance et de la complexité du sujet, une commission extramunicipale « Logement touristique de courte durée » a été créée début 2025.

Le logement est un sujet difficile à La Baule-Escoublac, et il concerne tout le monde.

Une nouvelle approche du couvert végétal

La protection du végétal par le SPR se fait essentiellement sur le plan esthétique, l'aspect environnemental relevant du PLU (Plan Local d'Urbanisme). La trame « espace vert » révisée au PVAP (Plan de Valorisation de l'Architecture et du Patrimoine) participera en grande partie à la pérennisation du paysage forestier.

La démarche de repérage du végétal est adaptée aux situations et typologies paysagères :

- les mails et arbres d'alignement à conserver ou à créer ;
- la protection des jardins « de devant » qui préservent les paysages des espaces publics ;
- une identification des cœurs d'îlots caractérisés par une présence végétale d'intérêt paysager et environnemental.



Protection du patrimoine baulois : LE SPR (SITE PATRIMONIAL REMARQUABLE) ADOPTÉ

La Baule-Escoublac, ville-jardin au bord de l'océan, bénéficie d'un patrimoine architectural et arboré hors du commun avec ses 6 300 villas anciennes dans sa pinède de 650 hectares.

Afin de le protéger, la Ville s'était dotée d'outils successifs depuis 2006 (création de la zone patrimoniale), le dernier étant depuis 2013 l'AVAP (Aire de mise en Valeur de l'Architecture et du Patrimoine).

Toutefois, l'approche du patrimoine bâti et non bâti a évolué et la législation a transformé complètement l'écriture réglementaire du document. Ainsi, suite à la loi du 7 juillet 2016, l'AVAP est devenue PVAP (Plan de Valorisation de l'Architecture et du Patrimoine) couvert par la nouvelle appellation qui couvre ces documents, le SPR (Site Patrimonial Remarquable).

La commune s'est donc engagée dans un travail de longue haleine, le réexamen complet de son patrimoine à la parcelle afin de préserver une marge d'évolution du bâti lorsque cela est possible.

Dans cette nouvelle classification, les trois catégories de protection antérieures (les villas exceptionnelles et remarquables, le patrimoine d'accompagnement, le bâti sans prescription particulière) sont remplacées par :

- une protection du bâti repéré graphiquement ;
- la mise en évidence de séquences de composition et d'ordonnance architecturale et urbaine afin de préserver le paysage en cas de modifications ou de remplacement du bâti ;
- l'identification des clôtures protégées et des continuités le cas échéant ;
- l'identification d'espaces libres à dominante végétale qui permettra de gérer les d'extensions du bâti en fonction de la visibilité depuis l'espace public.

Le dispositif réglementaire du PVAP s'appuie donc sur un classement typologique du bâti reposant sur les formes et les styles et compense la suppression de hiérarchie d'intérêt de l'AVAP.

Après validation par le préfet en novembre 2025, le dossier de révision du PVAP du SPR de La Baule-Escoublac a été adopté par le conseil municipal le 19 décembre 2025, en faisant le premier de Loire-Atlantique.

RÉTROSPECTIVE AUTOMNE 2025



1^{ère} édition du « Vélo Presqu'île Tour »
organisé par l'association « Vintage Presqu'île bike »



Ciné débat « La promesse de l'aidant »



Music All Fest



Exposition Rétro Vélos

ACCUEILS MUNICIPAUX

HÔTEL DE VILLE

7 avenue Olivier Guichard

Du lundi au vendredi
de 8h30 à 12h30
et 13h30 à 17h

Samedi de 9h à 12h

Tél : 02 51 75 75 75



Permanence municipale mobile (PMM) LES ÉLUS AU PLUS PRÈS DES ADMINISTRÉS



Chaque premier samedi matin du mois, pendant une heure dans ce véhicule équipé pour recevoir du public, les élus accueillent sans rendez-vous les administrés (échanges, doléances, réponses aux questions, informations, documentation...), à chaque fois dans un quartier différent de la ville.

Dates et lieux sur Internet et réseaux sociaux.



ANNEXE DE MAIRIE D'ESCOUBLAC

39 avenue Henri-Bertho

Du lundi au vendredi
de 8h15 à 12h

et de 13h30 à 16h15

Samedi de 9h à 12h

(mai à septembre)

Tél : 02 51 75 11 75



ANNEXE DE MAIRIE LAJARRIGE

Avenue de l'Étoile
Place des Palmiers

Du lundi au vendredi
de 8h15 à 12h

et de 13h30 à 16h15

Samedi de 9h à 12h

(mai à septembre)

Tél : 02 51 75 75 35



ANNEXE DE MAIRIE DU GUÉZY

121 avenue Saint-Georges

Du lundi au vendredi
de 8h15 à 12h

et de 13h30 à 16h45

Tél : 02 40 61 00 52

ÉCOLE ET PETITE ENFANCE

“Créer un climat serein pour nos enfants”

L'attractivité d'une ville se mesure aussi par sa capacité à accueillir les plus jeunes. C'est pourquoi la municipalité veille à proposer aux jeunes Baulois des structures adaptées et modernes pour bien grandir, mais également participer à leur ouverture au monde et au civisme via des programmes culturels, sportifs et environnementaux variés.

LES ÉCOLES DE NOS PETITS BAULOIS

6 groupes scolaires et écoles accueillent les enfants scolarisés à La Baule-Escoublac (4 publics et 2 privées) :



- **TANCHOUX-LES ERABLES** (centre, public) :
Effectifs : **105 ÉLÈVES** dont
- Maternelles : 34
- Ecole élémentaire : 71



- **PAUL MINOT** (La Baule-les-Pins, public) :
Effectifs : **164 ÉLÈVES** dont
- Maternelles : 54
- Ecole élémentaire : 108



- **BOIS-ROBIN** (Escoublac, public) :
Effectifs : **185 ÉLÈVES** dont
- Maternelles : 68
- Ecole élémentaire : 117



- **LES PLÉIADES - DANY LAMY** (Le Guézy, public) :
Effectifs : **165 ÉLÈVES** dont
- Maternelles : 60
- Ecole élémentaire : 105



- **SACRÉ-CŒUR** (Escoublac, privé) :
Effectifs : **196 ÉLÈVES** dont
- Maternelles : 70
- Ecole élémentaire : 132



- **SAINT-JOSEPH DE PAVIE** (Pavie, privé) :
Effectifs : **184 ÉLÈVES** dont
- Maternelles : 67
- Ecole élémentaire : 126

Hors compétence municipale, la Ville dispose également de deux établissements scolaires de qualité, le collège Éric Tabarly au Guézy et la cité scolaire Grand-Air à La Baule-les-Pins (lycée, collège et une section BTS).

Accueil des tout-petits UNE OFFRE DIVERSIFIÉE ET COMPLÈTE

Pour les tout-petits âgés de 3 mois à 3 ans, la ville dispose d'une structure multi-accueil, « Les p'tits Grains de sable », et d'une crèche familiale, « Les Pieds dans l'eau ».

D'une capacité de 20 places (12 enfants par journée, plus 8 par période de demi-journée), la structure multi-accueil propose de l'accueil régulier de type crèche et de l'accueil occasionnel de type halte-garderie.

Les familles peuvent inscrire leur enfant soit par contrat régulier, soit de façon irrégulière. Dans ce cas, le bambin est accepté en fonction des places disponibles.

Le CCAS gère également une crèche familiale, avec un accueil individualisé par des assistantes maternelles salariées de la commune. Au nombre de 6, ces professionnelles peuvent accueillir à leur domicile jusqu'à 3 ou 4 enfants d'âges différents, en lien avec son agrément, pour une durée journalière maximale de 10 heures.

Pour les familles souhaitant un mode de garde souple et personnalisé et que leur enfant découvre la socialisation en douceur, la crèche familiale leur tend les bras. Il existe également une MAM privée (Maisons d'Assistants Maternelles), les « Barba' bébés ». Située au sein de l'ancienne école maternelle des Pléiades au Guézy, elle peut recevoir pour l'instant jusqu'à 16 enfants mais devrait s'agrandir rapidement. C'est donc à la fois un accueil individualisé mais qui offre aussi une vie collective.

La loi oblige désormais à inscrire un enfant en maternelle dès ses trois ans. Cela n'est pas sans poser de problèmes, pour les enfants nés en début d'année civile qui pourraient intégrer en rentrée des classes décalées une très petite section.



ÉCOLE ET PETITE ENFANCE

LE CONSEIL MUNICIPAL DES JEUNES (CMJ)

Le Conseil Municipal des Jeunes (CMJ) est composé de 29 jeunes baulois âgés entre 10 et 15 ans représentatifs de tous les établissements scolaires de la commune, élus par leurs camarades de classe de CM2 et de la 6^{ième} à la 3^{ième}.



Cette assemblée a un triple rôle :

- permettre à ces jeunes d'exprimer des idées pour la collectivité ;
- les accompagner dans la réalisation de projets au sein de la commune ;
- faire l'apprentissage de la citoyenneté.

En tant que représentants officiels de la Ville et de sa jeunesse, ces jeunes élus sont également conviés à participer aux cérémonies patriotiques, aux actions caritatives (Téléthon, Octobre rose...) et aux manifestations culturelles et sportives.

LE CONSEIL DES JEUNES ADULTES (CJA)

Sur le modèle du CMJ (Conseil municipal des jeunes), la municipalité a mis en place un Conseil des jeunes adultes (CJA).

Cette instance consultative citoyenne est composée de jeunes Baulois de 15 à 17 ans révolus représentant leur génération.

Cette structure répond à une demande formulée par cette jeunesse. En effet, si avant 15 ans la notion de loisir est primordiale, à ce stade de leur vie les motivations et les centres d'intérêts des adolescents évoluent : à cette période, ils commencent à se tourner vers d'autres préoccupations plus sociétales.

Au sein du CJA, ces jeunes représentants peuvent donner leur point de vue sur ce qui concerne la vie de la commune et agir de manière concrète en étant force de proposition.

Ces jeunes adultes baulois sont accompagnés dans la mise en forme de leurs projets par 5 élus municipaux.

Accueil périscolaire PAUL-MINOT, UN CENTRE DE LOISIR POUR LA SATISFACTION GÉNÉRALE



L'installation de l'accueil périscolaire sur le site de l'école Paul-Minot continue de donner entière satisfaction, avec une amélioration qualitative de l'accueil.

Plus d'espace pour recevoir davantage d'enfants (160 aujourd'hui), des salles plus spacieuses et confortables, une cour adaptée aux plus petits, beaucoup moins de bruits ambiants, une localisation idéale pour les activités, tout près de la forêt et non loin de la plage... Le bilan est très largement positif de l'avis de tous les acteurs, à commencer par les enfants et les parents.

Le centre de loisirs fonctionne les mercredis et pendant toutes les vacances scolaires. Il est ouvert à l'ensemble des écoliers baulois, issus du public ou du privé.

Remise d'un livre citoyen

Chaque jeune baulois qui quitte l'école primaire (CM2) pour entrer au collège se voit remettre un livre citoyen afin de matérialiser ce changement de dimension et l'aider à comprendre le fonctionnement de notre pays.



Remise d'un dictionnaire

Lors de son passage de la maternelle vers l'école primaire (CP), chaque petit baulois reçoit un dictionnaire pour l'aider dans ce passage toujours délicat. L'objectif est de lui permettre de mieux appréhender les subtilités du vocabulaire français, parfois difficiles à saisir même pour un adulte.

“Une ville où tout le monde a sa place”

À La Baule-Escoublac comme partout ailleurs, des personnes connaissent des difficultés matérielles, qu'elles soient ponctuelles ou bien ancrées. Partant du principe que personne ne doit être exclus de notre « vivre ensemble », la municipalité veille à soutenir ceux qui sont les plus précaires. Cela passe aussi par une attitude préventive et active en matière de santé.



La Ville de La Baule-Escoublac dispose d'un Centre Communal d'Action Sociale (CCAS) particulièrement actif. Outre l'accueil de la petite enfance, cette structure a un rôle prépondérant, tant sur le plan économique que social en venant en aide aux personnes en difficultés et/ou isolées.

Une des préoccupations majeures de la municipalité est de porter le CCAS comme l'acteur incontournable de proximité avec les familles et les personnes de tous âges qui en ressentent le besoin.

Ses missions : accueillir, informer, écouter et soutenir les résidents baulois dans leurs démarches liées à l'action sociale. Le CCAS anime une action générale de prévention et de développement social dans la commune et exerce sa mission en liaison étroite avec les institutions publiques ou privées. À ce titre, il développe différentes activités et missions légales ou facultatives, en direction des enfants, des familles des séniors, des personnes en situation de handicap ou rencontrant des difficultés dans leur insertion sociale.

Notamment, tout est mis en œuvre afin de rompre l'isolement que certaines personnes peuvent connaître, notamment les séniors, en les invitant à venir rencontrer les agents du CCAS afin de leur apporter une écoute et une aide adaptée.

Il a aussi pour mission de porter de nouveaux projets qui permettront d'améliorer l'accueil des tout petits, le quotidien de nos familles bauloises, tout en garantissant une optimisation de nos moyens.

LES PRINCIPALES MISSIONS DU CCAS

- ▶ l'accès aux droits fondamentaux
- ▶ pour les enfants jusqu'à l'âge de 3 ans :
 - le relais assistants maternels
 - l'accueil collectif ou individuel
 - le soutien à la parentalité
- ▶ pour les Baulois en difficulté :
 - l'hébergement d'urgence
 - le soutien financier (sous conditions)
- ▶ pour les séniors :
 - la téléassistance
 - la livraison de repas à domicile
 - l'accueil en résidence autonomie

CCAS

33, avenue du Commandant Nervo
ccas@mairie-labauile.fr
02 51 75 75 30

Soutien caritatif

La Ville soutient dès que besoin toutes les associations caritatives présentes sur son territoire. Chaque année l'une d'entre elles reçoit une aide exceptionnelle (participation au financement d'un véhicule, rénovation d'un local...).



BÔLE EDEN

Bôle Eden est une résidence pour personnes âgées de 70 chambres. Le site appartient à la Ville et est géré par le CCAS.

PRÉVENTION SANTÉ : L'AFFAIRE DE TOUS

Même si la santé n'est pas une compétence municipale, la municipalité est très impliquée dans ce domaine, notamment en accompagnant les opérations de prévention et de détection en matière de santé.

Quelques exemples :

► LA BAULE ROSE

L'opération annuelle « La Baule rose » vise à la prévention du cancer du sein. La participation des résidents baulois à cette manifestation, une course sans classement sur la plage, augmente chaque année.



► ODYSSÉA

Chaque année, les membres du Conseil Municipal des Jeunes (CMJ) font la promotion de la course Odysséa, association qui récolte des fonds pour la recherche contre le cancer du sein.



► LUTTE CONTRE LE MÉLANOME

Pour sensibiliser aux risques de mélanomes en cas de trop forte exposition au soleil, la Ville distribue chaque année aux élèves des classes maternelles et aux résidents des EHPAD des chapeaux anti-UV.



Maison médicale

Le projet de MSP (Maison de Santé Pluridisciplinaire) s'est étoffé grâce à un partenariat public-privé. Ce service occupera deux sites, un avenue du Bois d'Amour et l'autre place Lafayette (quartier Lajarrige). Les travaux sur le second sont déjà très avancés et ceux sur le premier vont commencer dans le courant de l'année. Une première partie de la MSP devrait être opérationnelle avant l'été.

MUTUELLE COMMUNALE

Afin de faciliter l'accès aux soins pour tous, la Ville a mis en place une mutuelle communale en collaboration avec la MCRN avec des tarifs préférentiels. En effet, encore trop de Baulois ne se soignent pas pour des raisons financières. La convention entre les deux parties a été reconduite cette année.



SANTÉ
AVEZ-VOUS UNE MUTUELLE ?
Etudiez les offres de la mutuelle partenaire de la Ville

- Ouverte à tous : résidents principaux, secondaires, saisonniers
- Sans délais d'attente ou de carence
- Sans conditions de ressources
- Sans limite d'âge
- Tarifs des cotisations bloqués à partir de l'âge de 70 ans

Permanences au CCAS
33 avenue du commandant de Neuro - La Baule-Escoublac
Plus d'infos

Contrat négocié par
VILLE DE La Baule ESCOUBLAC

Service géré par
MCRN
www.mutuellemcrn.fr



Journée de l'inclusion

En corrélation avec, la Ville s'associe chaque année à la *Journée mondiale du handicap* (9 octobre) en organisant sa « *Journée bauloise de l'inclusion* » pour sensibiliser et informer le grand public sur les problèmes liés au handicap.

RÉTROSPECTIVE GÉNÉRIQUE 2025



Cérémonie des vœux aux résidents baulois



La Nuit des Musées



Festival de la fiction et du documentaire politique



Chasse aux œufs au Parc des Dryades



Festival de cinéma et de musique de film



Cérémonie citoyenneté



Fête de la musique



Feu d'artifice du 14 juillet 2025



Exposition « Capter la lumière »
de Ferdinand du Puigaudeau



Exposition « Les Anonymes » de Jean-Michel Folon



Hommage à l'architecte
Jean-Paul Blanchard



Inauguration de la Croix de Lorraine, place du 18 juin 40

RÉTROSPECTIVE GÉNÉRIQUE 2025



La Baule Jazz Festival



Exposition « Loisirs d'antan » par l'atelier patrimoine et histoire locale du relais culturel



Ciné ma plage



Match d'exhibition de polo par le Brittany Polo Club



La Baule Comedy



Journée Belle Époque au Garden - Alice Milliat



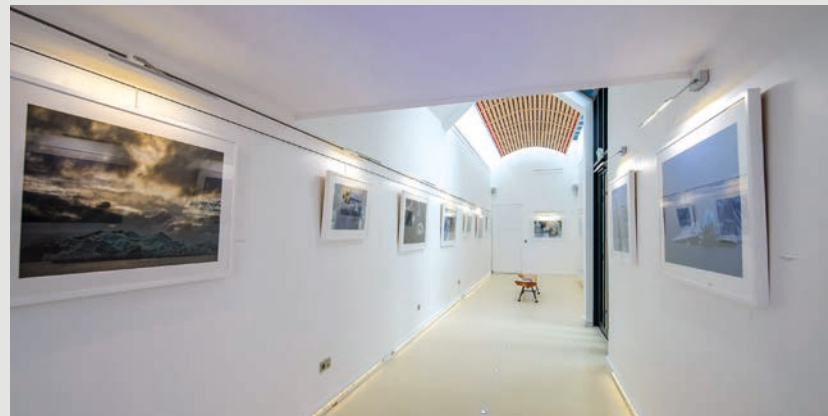
Pardon de La Baule



Journée bauloise de l'inclusion



Inauguration du Square Sacha Guitry



Exposition « Terres Blanches » de Christian Rossard



Inauguration du village de Noël magique

TRIBUNES

LA BAULE AUDACIEUSE

Le mandat précédent aura été celui de la confirmation pour La Baule-Escoublac : celle d'une ville balnéaire avec de l'activité à l'année.

Ainsi, avant de se projeter sur ce que sera 2026, ce Magazine municipal annuel est aussi l'occasion d'un coup d'œil dans le rétroviseur et de constater qu'il n'y a pas eu une semaine ici sans qu'il n'y ait eu une manifestation majeure, qu'elle ait été sportive, culturelle, économique, sociale ou mémorielle.

Les chiffres de l'INSEE des populations légales par commune au 1er janvier 2025 confirment de la sorte la tendance observée depuis six ans : le nombre de nos habitants à l'année poursuit sa croissance, passant de 16 613 à 16 912 (+ 299). Cette progression a même connu en 2025 une accélération, + 1,8 % contre 0,6 % les années précédentes. Depuis 2017, les résidents baulois à l'année ont augmenté de 4,8 %, soit + 0,8 % en moyenne par an, sixième ville de Loire-Atlantique en termes de progression de population sur cette durée.

Les données de l'INSEE traduisent un phénomène capital : la conservation globale de notre population sur notre territoire, l'arrivée constante de nouveaux résidents compensant largement départs et décès. Ils confirment notre attractivité et confortent notre dynamisme, restant toujours la commune la plus habitée de la presqu'île. Malgré des freins certains (rareté et donc coût du foncier), elle affiche donc une belle santé démographique avec notamment des résidences secondaires qui mutent pour certaines en principales.

Ces chiffres confortent de fait la volonté de la municipalité de continuer à investir en réalisant des projets structurants tout en conservant la stabilité fiscale pour accueillir au mieux ces nouveaux arrivants. Ce sont ces investissements qui permettront d'inciter d'autres personnes à venir « vivre et travailler au pays des vacances » en toute sérénité.

Contact : labaule.audacieuse@gmail.com

LA BAULE-ESCOUBLAC AUTREMENT

L'équipe de **La Baule-Escoublac Autrement - Construisons ensemble l'avenir** remercie les électrices et les électeurs qui lui ont accordé leur confiance. Leur soutien me permet de siéger à nouveau au conseil municipal et d'assurer la présence d'une sensibilité de gauche indispensable pour le débat démocratique. Trop minoritaire, notre liste ne sera pas représentée au conseil communautaire de **Cap Atlantique - La Baule-Guérande Agglo**.

Pour autant, je continuerai de m'exprimer et d'agir au sein des diverses commissions et du conseil municipal, comme lors du mandat précédent, en portant une opposition constructive, exigeante et utile, tournée vers l'intérêt général de notre commune. Je resterai à l'écoute de toutes et tous, afin de relayer la voix des habitantes et habitants de tous les quartiers, de toutes les générations, en particulier de celles et ceux qui sont trop peu entendus, souvent les plus modestes et qui font vivre notre commune à l'année.

Anne Boyé, labauleautrement@orange.fr

PASSIONNÉMENT BAULOIS

Le conseil municipal d'installation s'est tenu ce dimanche, ouvrant un nouveau chapitre pour notre commune. Arrivés en deuxième position, nous remercions sincèrement toutes celles et ceux qui nous ont accordé leur confiance. Fidèles à nos engagements, nous serons des élus présents, attentifs et pleinement investis. Nous exercerons une vigilance constructive, dans le respect du débat démocratique, sans jamais céder à l'obstruction. Notre volonté est simple : agir dans l'intérêt général. Nous serons mobilisés sur les sujets essentiels : l'animation de la commune, le soutien aux familles, la qualité de vie, le dynamisme économique et l'attractivité du territoire. Nous porterons des propositions, resterons à l'écoute des habitants, veillerons à la bonne gestion de projets engagés et contribuerons aux décisions. Notre engagement est total pour défendre vos attentes et préparer l'avenir avec sérieux, responsabilité et esprit collectif.

**Passionnément Baulois :
sibillotte.english2026@gmail.com**

UNE AMBITION POUR LA BAULE

Notre liste "Une Ambition pour La Baule" a permis le retour du Rassemblement National au sein de notre Conseil Municipal. Nous y serons force de proposition et nous veillerons à ce que les intérêts de nos concitoyens y soient respectés.

Nos priorités nous amèneront à faire preuve de vigilance pour ce qui se rapporte à la sécurité publique et au bien-être des Baulois. Notre ville doit se prémunir contre l'augmentation de la délinquance et des incivilités. Elle doit développer son attractivité auprès de la classe moyenne et des investisseurs, renforcer son offre locative et assurer une offre de santé améliorée pour inciter à l'installation des nouveaux Baulois.

Nous veillerons au respect des engagements pris par la majorité municipale en termes d'avancement dans les délais prévus du chantier de la promenade de mer et de l'absence d'augmentation de la pression fiscale sur les Baulois.

Nous serons une opposition déterminée sans être systématique, au service et à l'écoute de nos concitoyens.



De La Baule-Escoublac à Pénestin,
l'Agglo s'engage au quotidien
pour les habitants
et l'attractivité du territoire.

L'Agglo c'est :

Un territoire



15 communes

(2 départements,
2 régions)



395 km²

98 km de littoral



77 000 habitants

permanents
+ 360 000 en été



4 sites Natura 2000
1 parc naturel régional



167 M€ de budget
+ de 330 agents

Des services aux habitants

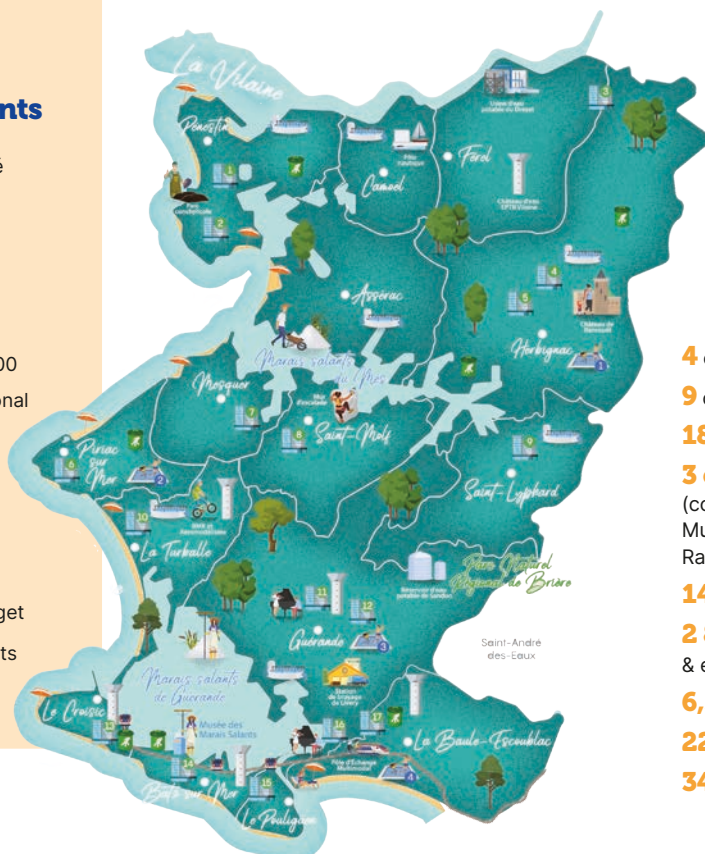
Avec **22** domaines
d'action, **CapAtlantique La
Baule-Guérande Agglo**
intervient au quotidien dans la
vie des habitants tels que :

- Eau et assainissement
- Déchets
- Mobilités (transports, vélos...)
- Habitat
- Développement économique
- Préservation de l'environnement
- Équipements culturels
- Équipements sportifs
- Tourisme

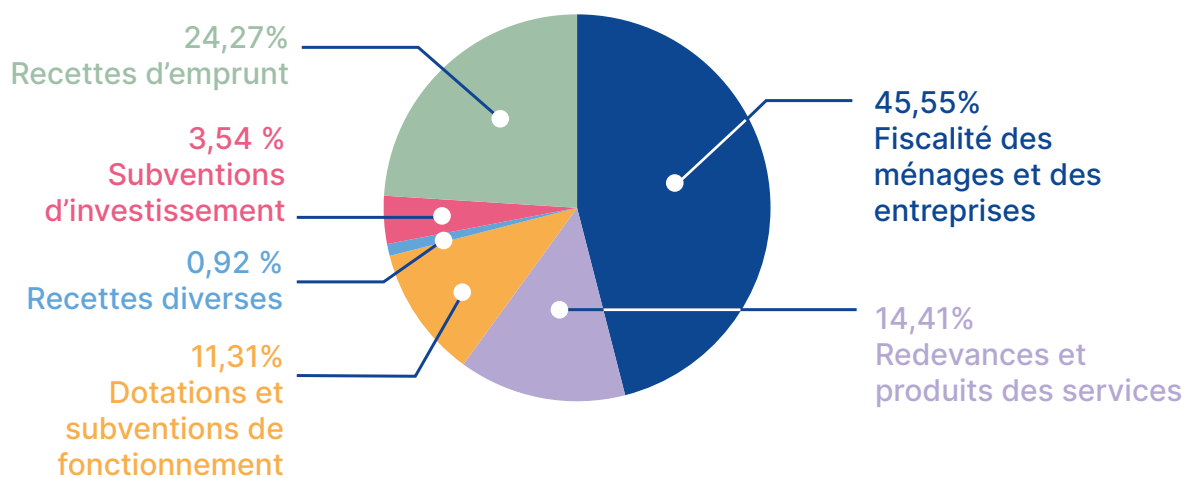


Des équipements au service du territoire

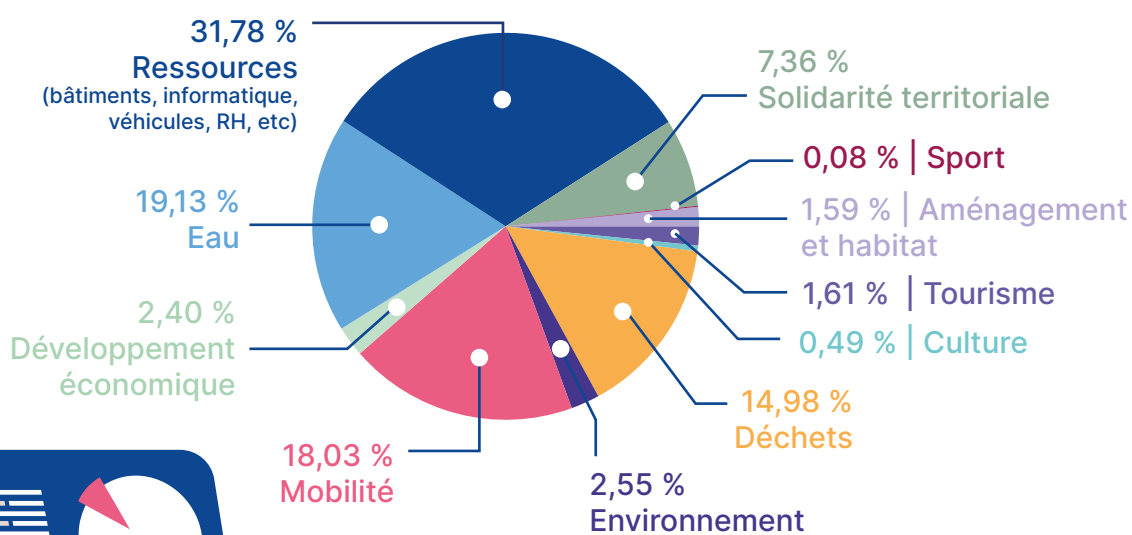
- 4** centres aquatiques
- 9** déchèteries
- 18** parcs d'activités dont 14 communautaires
- 3 équipements culturels**
(conservatoire intercommunal de musique,
Musée des marais salants, Château de
Ranrouët)
- 14** réservoirs d'eau (dont châteaux d'eau)
- 2 800 km** de réseaux d'eaux (eau potable
& eaux usées)
- 6,5 M m³** d'eau potable par an
- 22** stations d'épuration
- 345 km** d'itinéraires cyclables



D'où proviennent les recettes ?



À quoi servent les dépenses ?



Automne



Contempler le patrimoine baulois à vélo...

Hiver



Partager Noël en famille...

Printemps



Vivre des moments sportifs exceptionnels...

Été



S'émerveiller au bord de l'eau...

VILLE DE
La Baule
ESCOUBLAC

Un art de vivre au fil des saisons...

#VivreAuPaysDesVacances

labaule.fr



Canopée

Votre appartement à 100 mètres de la plage

LIVRAISON JUIN 2026



Travaux en cours

FLEUR DE SEL - Guérande
Votre appartement neuf à 5 minutes des remparts.



Disponibilité immédiate

LE DOMAINE DE BONNE SOURCE - Pornichet
Votre maison individuelle à quelques pas de la plage.



Travaux en cours

ROS'O - Pornichet
Appartements et maisons à 10 minutes de la plage.



Travaux en cours

VILLA CONSTANCE - La Baule
À 10 minutes de la plage.



Lancement commercial

CAP EST - Saint-Nazaire
Face à la mer, votre appartement d'exception.



02 40 39 30 98
giboire.com

Agence Commerciale Immobilier Neuf
7 Avenue Jean de Neyman
44500 La Baule